



Jaarstukken

2020

Wedeka Bedrijven

Electronicaweg 29
9503 GA Stadskanaal

Postbus 194
9500 AD Stadskanaal

Telefoon 0599-692000
E-mail info@wedeka.nl
Internet www.wedeka.nl

JAARSTUKKEN 2020

Inhoud

Hoofdstuk 1 Bericht van het dagelijks bestuur

Hoofdstuk 2 Programmaverantwoording

- 2.1 Algemeen
- 2.2 Sociaal beleid
- 2.3 Milieu beleid
- 2.4 Financieel beleid

Hoofdstuk 3 Verplichte paragrafen

- 3.1 Weerstandsvermogen en risicobeheersing
- 3.2 Onderhoud kapitaalgoederen
- 3.3 Financiering
- 3.4 Verbonden partijen
- 3.5 Bedrijfsvoering

Hoofdstuk 4 Jaarrekening

- 4.1 Balans per 31 december
- 4.2 Overzicht van baten en lasten
- 4.3 Grondslagen voor waardering en resultaatbepaling
- 4.4 Toelichting op de balans
- 4.5 Toelichting op het overzicht van baten en lasten
- 4.6 Overige gegevens
- 4.7 Rijksbijdragen
- 4.8 Gemeentelijke bijdragen en resultaatbestemming
- 4.9 Vaste activa
- 4.10 Overzicht van baten en lasten naar taakvelden
- 4.11 Normenkader
- 4.12 Controleverklaring van de onafhankelijke accountant

Hoofdstuk 1 Bericht van het dagelijks bestuur

Bestuurlijk kende het jaar 2020 bij Wedeka twee grote thema's: de coronapandemie en de doorontwikkeling van Wedeka.

2020 zal voor altijd het jaar van de coronapandemie blijven. Vanaf maart is het leven van iedere Nederlander veranderd door dit virus. Er zijn maatregelen getroffen die het leven en werk zo veilig als mogelijk moeten laten verlopen, maar ons wel beperken in de ontmoetingen met andere mensen, om besmettingen te voorkomen. Dat is best moeilijk. Ook bij Wedeka vonden de nodige maatregelen en aanpassingen in het werk plaats. In december liepen de aantallen besmettingen helaas ook binnen Wedeka hard op, wat nog meer maatregelen tot gevolg had en het sluiten van een aantal afdelingen en de kringloopwinkels. Inmiddels is het aantal besmettingen gelukkig fors gedaald. Toch kent iedereen wel iemand die besmet is geraakt, ziek is geworden of zelfs is overleden. Ik wil iedereen veel sterkte wensen.

We zijn inmiddels al een aantal jaren onderweg om de toekomst van Wedeka te bepalen. Daartoe is 2020 besteed aan het uitwerken van een aantal scenario's. Ondanks veel en hard werk van medewerkers en directie blijven de tekorten hoog. Zeker op de lange termijn. Gezien de veel te kleine vergoeding van het rijk voor de loonkosten van de SW zijn gemeenten gedwongen alle mogelijkheden om het tekort terug te dringen te onderzoeken. Het laatste scenario dat daarbij wordt uitgewerkt is het opsplitsen van de GR. Dat heeft veel rumoer teweeg gebracht. Logisch. Wedeka is voor heel veel mensen veel meer dan een werkgever. Het is door de vele fijne collega's, de wijze van werken en voor velen een jarenlange persoonlijke geschiedenis een belangrijk deel van het leven. Dat beseft het bestuur zich terdege: de sociale en maatschappelijke functie voor al de werknemers van Wedeka. Het is goed om te blijven herhalen dat welke keuze er ook uit de onderzochte scenario's gemaakt wordt, het nooit ten koste zal gaan van een goede veilige plek en de rechten van de mensen in de SW.

Ik wil alle medewerkers vanaf deze plek bedanken voor de inzet in dit veelbewogen jaar. Het is ongelooflijk hoe hard er gewerkt is ondanks de bovengenoemde twee onzekerheden. Dank daarvoor!

Hartelijke groet,

25 Januari 2021

Johan Hamster
Voorzitter

Hoofdstuk 2 Programmaverantwoording

2.1 ALGEMEEN

In 2019 heeft Wedeka een start gemaakt met de doorontwikkeling naar een leer-werkbedrijf. Zo zijn er voor de gemeenten Stadskanaal en Veendam een viertal leer-werkpilots uitgevoerd in de werksoorten schoonmaak en kringloop/facilitair. De bestuurlijke evaluatie van de Pilots is in 2020 uitgevoerd en de bevindingen zijn positief, van de 26 kandidaten is de helft uitgestroomd naar regulier werk. Tijdens de uitvoering van de Pilots zijn de werkprocessen tussen TDC en Wedeka beschreven en is de samenwerking verbeterd. Ook hebben de Pilots opgeleverd dat de leer-werkproducten van Wedeka en de profielen van kandidaten zijn beschreven.

De financiële tekorten van Wedeka zijn redelijk stabiel gebleven. De tekorten worden veroorzaakt door de stijging van de loonkosten en een dalende subsidie. Ook de inkomsten uit omzet dalen door teruglopende personeelsbestanden. Jaarlijks stromen er gemiddeld 50-60 medewerkers uit, de meeste voorkomende reden is pensionering. De instroom is gering en bestaat voornamelijk uit medewerkers in nieuw Beschut Werk, die voor de deelnemende gemeenten volgens gestelde quota worden gerealiseerd. Dat het jaar 2020 positief is afgesloten heeft meerdere redenen.

2020 was natuurlijk een heel bijzonder jaar vanwege Corona die zich in twee golven over het land verspreide. De eerste golf was in maart en vanaf oktober begon de tweede golf. Tijdens de eerste golf bleef Wedeka redelijk gespaard. Wel was er sprake van afwezigheid van veel medewerkers wegens Corona, waardoor niet alle opdrachten voor klanten konden worden gerealiseerd. Ook klanten kwamen in de problemen en opdrachten werden geannuleerd. De schade bleef in die periode beperkt tot een omzet verlies van ongeveer € 600.000,-. In de tweede golf werd Wedeka zwaar getroffen door besmettingen en werden respectievelijk eerst 3 productie afdelingen en eind december nog 2 locaties in Stadskanaal gesloten. Toch laten de resultaten in de maanden september en oktober een stabilisatie en in november en december zelfs een beter resultaat zien dan verwacht. Wedeka heeft in die periode nieuwe klanten en extra nieuwe opdrachten ontvangen omdat opdrachtgevers niet meer terecht konden bij andere SW-bedrijven die deels gesloten waren. Het financiële verlies als gevolg van Corona werd daarmee teruggebracht van € 600.000,- in de eerste maanden naar uiteindelijk een bedrag van € 493.000,-.

Toch is het jaar 2020 positief afgesloten met een voordelig resultaat. Voor 2020 was een tekort begroot van € 7.073.000,-. Dit bedrag is door de gemeenten in delen, maandelijks overgemaakt. Ten opzichte van de begroting sluiten we het jaar af met een positief resultaat ten opzichte van begroot van € 5.397.167,-.

Dit resultaat is het gevolg van enerzijds een hogere rijkssubsidie in de mei- en september-circulaire van € 1.241.000,- en anderzijds vanwege de voor Corona toegekende compensatiemiddelen van € 2.895.000,-. Daarnaast werd in 2020 de vergoeding van het UWV voor gemaakte transitiekosten voor het vertrek van slapers in 2019 uitgekeerd. Al met al is het resultaat over 2020 een tekort van € 1.675.833,-.

Ondanks het feit dat we, al gedurende meerdere jaren, het jaar positief afsluiten, blijft de meerjarenbegroting reden voor zorg.

Als gevolg van stijgende personele lasten en dalende omzet, is er sprake van een negatieve trend in het meerjarenperspectief. De stijging van personele lasten heeft voornamelijk te maken met de uitstroom van SW-werkleiders die ambtelijk moeten worden vervangen hetgeen leidt tot een kostenstijging met een factor 10.

Deze kostenstijging kan niet meer worden opgevangen met een stijging van de omzet (ook deze daalt als gevolg van minder personeel) en evenmin dalen de kosten van de bedrijfsvoering navenant. Er is een zekere basis voor bedrijfsvoering nodig, ongeacht de omvang van het bedrijf.

Gemeenten hebben aangegeven de grenzen te bereiken van hetgeen ze financieel kunnen dragen.

Het bestuur van Wedeka heeft daarom in september 2019 aan de directie de opdracht gegeven om een bedrijfsplan voor 10 jaar op te leveren waarin een financieel onderbouwd plan wordt opgemaakt van het trajecten- en productiedeel van Wedeka. In mei 2020 heeft Wedeka de eerste versie van dit bedrijfsplan opgeleverd.

De financiële analyse laat zien dat, bij ongewijzigd beleid, het meerjarentekort oploopt naar bijna € 11 miljoen in 2030. Bij uitvoering van de maximale inzet van maatregelen, zoals een beperking van de kosten van de bedrijfsvoering, door een verhoging van de span of control en/of samenvoeging van huisvesting en daarnaast maatregelen om de omzet te verhogen, zal het tekort afnemen maar nog steeds uitkomen op een jaarlijks tekort van € 7 miljoen.

De deelnemende gemeenten hebben daarom besloten om twee alternatieve scenario's te willen onderzoeken namelijk: de variant van afbouw van Wedeka en uitsluitend uitvoering van de SW-taak en de variant: opheffing van de GR en uitvoering van de SW-taak door de gemeenten zelf. In januari 2021 worden de resultaten van de businesscases van de gemeenten en de uitwerking van Wedeka verwacht. Daarnaast werkt Wedeka verder aan het ombouwscenario, dat is gebaseerd op de huidige koers van Wedeka, de ontwikkeling naar een leer-werkbedrijf. Op basis van een wegingskader waarin financiële en maatschappelijke criteria zijn opgenomen en gekeken wordt naar de toekomstbestendigheid van het scenario, zal in de loop van 2021 een besluit worden genomen over het meest wenselijke scenario. En daarmee over de toekomst van Wedeka.

In alle gevallen zal werk geboden moeten worden aan de oude SW-doelgroep en is het wenselijk een infrastructuur te behouden voor het Nieuw Beschut Werk en voor het ontwikkelen, opleiden en begeleiden van kandidaten in de bijstand naar werk.

2.2 SOCIAAL BELEID

Wedeka is een leer-werkbedrijf gericht op personen met afstand tot de arbeidsmarkt. Van oudsher wordt de Wet Sociale Werkvoorziening uitgevoerd voor 5 gemeenten. Daarnaast biedt Wedeka werkplekken in het kader van Beschut Werk, diverse trajecten en zijn er medewerkers met een WIW- of ID-dienstverband. Er zijn verschillende doelgroepen en rechtsposities van kracht zoals de Cao WSW, Beschut Werk, Cao SGO, Cao Sociaal Werk, WIW en ID.

Bij Wedeka zijn ruim 1.500 personen in dienst met afstand tot de arbeidsmarkt. In 2020 zijn er 240 personen geplaatst in een traject of werkervaringsplaats. Binnen de brede infrastructuur van Wedeka wordt aan de hand van verschillende werksoorten passend werk en ontwikkelmogelijkheden geboden. Wedeka beschikt over diverse leererkenningen als erkend leerbedrijf en biedt trajecten aan in het kader van Praktijkleren.

Wedeka werkt nauw samen met gemeenten met als doel dat zoveel mogelijk mensen deelnemen aan het arbeidsproces. We zien dit onder meer terug in de samenwerking binnen de TDC's. Daarnaast wordt nauw samengewerkt met diverse partijen en instellingen voor het ontwikkelen, trainen en opleiden van mensen met afstand tot de arbeidsmarkt.

Doordat er geen nieuwe instroom is van Wsw-medewerkers dat beperkt wordt gecompenseerd door instroom in Beschut Werk zien we een vergrijzing van het personeelsbestand. Vacatures kunnen niet altijd worden vervuld omdat er onvoldoende aanbod van medewerkers is. Dit geldt zowel voor detachingsvacatures als voor vacatures binnen Wedeka. In 2020 zijn de kernwaarden voor Wedeka vastgesteld. Tevens is er een integriteitsbeleid ontwikkeld. Het integriteitsbeleid is verder uitgewerkt in het integriteitsprotocol. In het protocol wordt uitgelegd wat integer handelen inhoudt en wordt een koppeling gemaakt met de kernwaarden van Wedeka.

<i>Kernwaarden</i>	<i>Omschrijving</i>
<i>Mensgericht</i>	Medewerkers van Wedeka zijn empathisch en zorgzaam en voelen zich nauw betrokken bij iedereen die bij Wedeka leert en werkt.
<i>Betrouwbaar</i>	Wedeka is een betrouwbare partner voor klanten, medewerkers en gemeenten.
<i>Vertrouwen op eigen kracht</i>	Medewerkers van Wedeka hebben vertrouwen in eigen keuzes.
<i>Samenwerken</i>	Medewerkers van Wedeka zijn doordrongen van de meerwaarde van samenwerking.
<i>Kwaliteit</i>	Wedeka staat garant voor de kwaliteit van de geleverde producten en diensten.
<i>Veranderbereidheid</i>	Medewerkers van Wedeka zijn bereid en in staat om hun manier van werken aan te passen als dit nodig is om gewenste doelen te bereiken.

Wsw

Alhoewel er geen instroom van nieuwe Wsw-medewerkers meer mogelijk is, is de Wet sociale werkvoorziening nog altijd aan de orde voor alle medewerkers die in dienst zijn bij Wedeka Bedrijven op grond van een Wsw-dienstverband en voor personen werkzaam in een dienstverband bij een externe werkgever in het kader van Begeleid Werken.

Beschut Werk

In 2020 heeft de groei van Beschut Werk zich verder doorgezet van 57 medewerkers in 2019 naar 75 medewerkers in 2020.

Door de grote verscheidenheid in werksoorten zijn er voldoende plaatsingsmogelijkheden voor Beschut Werk. Wedeka heeft hierover afspraken gemaakt met de gemeenten Stadskanaal, Veendam, Westerwolde en Borger-Odoorn. De mogelijkheden voor instroom zijn beperkt, daardoor ontstaan er wachtlijsten.

Detacheringen

Het detacheren van medewerkers op de externe arbeidsmarkt blijft een belangrijk speerpunt voor Wedeka. Er zijn medewerkers individueel gedetacheerd, maar het grootste deel van de gedetacheerde medewerkers is geplaatst via een groepsdetachering. Daar waar mogelijk worden medewerkers gestimuleerd om de beweging van binnen naar buiten te maken. In 2020 zijn er in totaal 356 medewerkers gedetacheerd, in 2019 waren dit 404 medewerkers. De daling van het aantal gedetacheerde medewerkers ontstaat door relatief veel uitstroom uit de groepsdetacheringen en door de afname van het totale personeelsbestand waardoor vacatures vanuit Detacheringen niet altijd kunnen worden opgevuld.

Trajecten en TDC's

Wedeka heeft ruime ervaring met de uitvoering en begeleiding van leer-werktrajecten. Het brede aanbod van werksoorten binnen Wedeka biedt veel ontwikkelmogelijkheden voor diverse doelgroepen met afstand tot de arbeidsmarkt. Met Sociale Activering, de Carrousel, Werkfit en Praktijkleren onderscheidt Wedeka vier trajectvormen die verschillen van inhoud en doelstelling.

In 2019 zijn in samenwerking met de gemeenten de pilots leer-werktrajecten opgestart in de beroepsrichtingen Verkoop & Logistiek en Schoonmaak. De doelstelling van de pilots is in 2020 behaald, 52% van de deelnemers zijn uitgestroomd naar een baan.

Wedeka maakt deel uit van de arbeidsmarktregio Groningen (Werk in Zicht) en is in verschillende regionale overleggen vertegenwoordigd. Wedeka levert daarbij een actieve bijdrage aan de uitvoering van diverse programma's die gericht zijn op het opleiden en ontwikkelen van medewerkers, Wajongers en werkzoekenden, het begeleiden van Pro/VSO leerlingen, Praktijkleren, een gezamenlijke werkgeversbenadering, het bieden van voldoende werkervaringsplekken en het uitvoeren van diverse projecten in samenwerking met ketenpartners. In 2020 is er veel aandacht besteed aan het ontwikkelen van Praktijkleren met als doel dat deelnemers op basis van de MBO-structuur vakvaardigheden aanleren in de praktijk en daarvoor een Praktijkverklaring behalen.

Naast de uitvoering van leerwerktrajecten neemt Wedeka deel in de uitvoering van de Training en Diagnose Centra van de gemeenten Stadskanaal en Veendam. In Stadskanaal levert Wedeka een bijdrage in de uitvoering door de inzet van ca. 4 fte en in het TDC Veendam wordt naast de inzet van medewerkers ook de leiding van het TDC uitgevoerd door Wedeka.

Personeelsontwikkeling

Om de afstand naar de arbeidsmarkt te verkleinen wordt ingezet op de ontwikkeling van de medewerkers en deelnemers aan een traject. De verschillende werksoorten zijn hierbij een waardevol instrument om deze ontwikkeling te kunnen realiseren. Er is veel aandacht voor scholing en training. De organisatie maakt een omslag van productiegericht naar ontwikkelingsgericht werken, waarbij medewerkers en deelnemers aan een traject zoveel mogelijk doorstromen naar een externe baan. Dit vraagt andere vaardigheden van de organisatie. Om dit proces te ondersteunen is er gestart met het werken met competenties (competentiemanagement).

In 2020 hebben diverse medewerkers en deelnemers aan een traject, een opleiding of een training gevolgd. Dit varieert van een volledige Mbo-opleiding tot vakgerichte trainingen. Met opleidingsinstellingen wordt nauw samengewerkt. Met ROC Noorderpoort zijn afspraken gemaakt voor passende interne opleidingen, waarbij de mogelijkheid tot het behalen van een diploma bestaat. De kosten voor opleidingen en trainingen werden voor een deel opgevangen door de subsidieregeling Praktijkleren (SPL).

Een belangrijk nieuw instrument is het Praktijkleren, er wordt een Praktijkverklaring afgegeven voor een deel van een MBO opleiding.

Covid-19

Het jaar 2020 is het jaar van Covid-19. In februari 2020 deed het zijn intrede in Nederland. Covid-19 had veel gevolgen voor het contact tussen mensen. Langzaamaan werden de maatregelen steeds strakker en de afstand tussen mensen groter. Het gebrek aan direct contact wordt als een gemis ervaren. Veel medewerkers willen graag blijven werken. Doordat veel werk niet thuis te verrichten is worden diverse preventieve maatregelen doorgevoerd op de werkplek, zodat er toch nog veilig gewerkt kan worden. Als het werk zich er wel voor leent wordt er zoveel mogelijk thuis gewerkt. Wedeka is het hele jaar, zij het tijdelijk met een lagere bezetting, open gebleven, met uitzondering van de 3 Kringloopwinkels.

Ziekteverzuim

Het totale ziekteverzuim in 2020 was 17,8%. Dit betekent een stijging van 0,5% ten opzichte van 2019 (17,3%). Ondanks Corona is de stijging nog beperkt gebleven. Het voorkomen en beheersen van het ziekteverzuim blijft een belangrijk punt van zorg voor de organisatie. Enerzijds is er aandacht voor preventie door projecten als de Gezonde Kantine, Voel je Goed en door het uitvoeren van Preventief Medisch Onderzoek (PMO). Anderzijds is er aandacht voor goede aanpak van het ziekteverzuim voor duidelijke regels en procedures waarbij de leidinggevende een centrale rol vervult.

Medewerkerstevredenheid

In het najaar van 2020 is er een medewerkers tevredenheidsonderzoek (MTO) uitgevoerd. 642 medewerkers hebben het onderzoek ingevuld (respons 41%). We zien ten opzichte van het MTO beperkte verschillen ten opzichte van het vorige onderzoek van 2018. Over het algemeen is ook in 2020 uit het MTO gebleken dat Wedeka een ruime voldoende scoort.

In 2021 worden de speerpunten bepaald van dit tweejaarlijkse onderzoek.

Nieuwe wet- en regelgeving

De wet normalisering rechtspositie ambtenaren (WNRA) is vanaf 1 januari 2020 van kracht. De ambtelijke medewerkers vallen nu onder het private arbeidsrecht en in plaats van de eenzijdige aanstelling wordt een arbeidsovereenkomst aangegaan. De Cao voor samenwerkende gemeentelijke organisaties (Cao SGO) komt voor de ambtelijke medewerkers van Wedeka in de plaats van de CAR UWV. Na de voorbereidingen in 2019 volgde de uitwerking in 2020. Deze overgang verliep door de goede voorbereiding en door constructieve overleg met het Lokaal Overleg, naar tevredenheid.

Met ingang van 1 januari 2020 zijn de regels rond arbeidscontracten gewijzigd door de wet arbeidsmarkt in balans (WAB). Medewerkers in dienst van Wedeka BV dienen de arbeidsvoorwaarden van de inlenende organisatie te volgen en vanaf 2021 aangesloten te zijn bij een pensioenfonds. Daarom is besloten Wedeka BV vanaf 1 januari 2021 in te richten voor Beschut Werk en de overige medewerkers in dienst te laten treden bij Wedeka Bedrijven. Aangezien de Cao voor Beschut Werk nog niet rond is, is gekozen voor vrijwillige aansluiting bij het PWRI als pensioenfonds voor de medewerkers in Beschut Werk.

2.2.1 PERSONEELSBEZETTING

Wsw-personeelsbestand

De instroom in 2020 van 29 personen bestaat voor 23 personen uit verhuizingen. Daarnaast zijn er 5 personen in dienst gekomen door overplaatsingen van andere SW-bedrijven. Deze 5 personen hadden al een dienstverband bij een ander werkvoorzieningsschap. Ook is er één persoon in dienst gekomen door 'terugkeergarantie'. De gemiddelde personeelsbezetting in 2020 was 1.381,0 s.e.'s.¹

Dit aantal is inclusief 6,8 s.e.'s van personen die geen loon ontvangen, omdat zij langer dan twee jaar ziek zijn.

Voor 2020 levert dit een correctie op van 6,8 s.e.'s waardoor de gecorrigeerde gemiddelde realisatie uitkomt op 1374,2 s.e.'s.

In- en uitstroom van personen met een Wsw-dienstverband / Begeleid Werken-contract

	Saldo	In stroom	Uit stroom	VOP/pens.	WIA	Vrije bedrijf	Overige redenen ²	Aantal personen	Totaal 311220	Gecorr. gemidd. realisatie
	31-12-'19	2020	2020					31-12-'20	fte's	s.e.'s
Borger-Odoorn	133	4	14	6	5	0	3	123	109,7	117,7
Midden-Groningen ³	115	4	18	8	2	0	8	101	89,5	99,4
Stadskanaal	613	5	49	20	14	1	14	569	515,5	546,9
Veendam	356	3	17	8	4	0	5	342	300,9	317,0
Westerwolde ⁴	264	3	15	7	2	0	6	252	221,4	228,4
Buitengemeenten	66	10	11	3	2	0	6	65	61,6	64,8
Totaal	1.547	29	124	52	29	1	42	1.452	1.298,6	1.374,2

Personeelsbezetting Wsw-personeel per deelnemende gemeente per 31-12-2020 (incl. Begeleid Werken)

	Personen	Fte's	S.e.'s
Borger-Odoorn	123	109,7	114,5
Midden-Groningen	101	89,5	93,1
Stadskanaal	569	515,5	534,5
Veendam	342	300,9	315,5
Westerwolde	252	221,4	227,0
Buitengemeenten	65	61,6	64,4
Totaal incl. slapers	1.452	1.298,5	1.349,0
Slapers	- 6	- 4,7	- 5,0
Totaal excl. slapers	1.446	1.293,8	1.344,0

Slapers zijn medewerkers die na twee jaar ziekte geen loon meer ontvangen, maar wel meetellen in de personeelsstanden.

¹ s.e. staat voor subsidie-eenheid.

² Onder overige redenen voor uitstroom vallen o.a. overlijden, ontslag en beëindiging tijdelijk dienstverband.

³ Voorheen gemeente Menterwolde

⁴ Voorheen gemeente Vlagtwedde

Wsw-personeelsleden naar salarisschaal per 31-12-2020 (excl. Begeleid Werken)

Loonschaal	In personen 2018	In personen 2019	In personen 2020
Min. loon	64	14	4
A	19	17	14
B1	269	265	248
B2	215	206	198
C1	427	377	360
C2	290	297	282
D1	177	176	164
D2	67	63	58
E	35	36	34
F	23	23	19
G	24	19	19
H	5	6	6
I	<u>1</u>	<u>1</u>	<u>1</u>
Totaal	1.616	1.500	1.407

Leeftijdsopbouw Wsw-personeel per 31-12-2020 (incl. Begeleid Werken)

Leeftijd	2019 aantal	2019 in %	2020 aantal	2020 in %
< 20	0	0,0 %	0	0,0 %
20-30	49	3,2 %	31	2,1 %
30-40	225	14,5 %	213	14,7 %
40-50	353	22,8 %	326	22,5 %
50-60	582	37,7 %	535	36,8 %
60-65	<u>338</u>	21,8 %	<u>347</u>	23,9 %
Totaal	1.547		1.452	

Personeelsbezetting Wsw-personeel per 31-12-2019 en 31-12-2020 (incl. Begeleid Werken)

	Mannen	Vrouwen	Totaal
Stand 31-12-2019	1.067 (69,0%)	480 (31,0%)	1.547
Stand 31-12-2020	992 (68,3%)	460 (31,7%)	1.452

Personeelsbestand niet-gesubsidieerd personeel

Personeelsbezetting niet-gesubsidieerd personeel per 31-12-2019 en 31-12-2020

	Aantal personen 31-12-2019	Fte's	Aantal personen 31-12-2020	Fte's
Wedeka	73	70,3	73	70,0
Wedeka B.V.	14	12,7	19	16,8
Wedeka Baanderij	<u>5</u>	<u>4,6</u>	<u>5</u>	<u>4,6</u>
Subtotaal	92	87,6	97	91,4
Gedetacheerd	<u>- 3</u>	<u>- 1,5</u>	<u>- 3</u>	<u>- 1,6</u>
Subtotaal	89	86,1	94	89,8
Wachtgelder	<u>0</u>	<u>0</u>	<u>0</u>	<u>0</u>
Totaal	89	86,1	94	89,8

De bezetting van de niet-gesubsidieerde formatieplaatsen per 31-12-2020 is ten opzichte van 31-12-2019 hoger. We zien dat het aantal ambtenaren en het aantal gedetacheerde personen gelijk is gebleven en een toename van personeelsleden in Wedeka B.V.

2.2.2 INDICATIE WSW

Sinds 1 januari 2015 is er geen instroom meer mogelijk in de Wsw. Dit betekent dat er uitsluitend herindicaties worden uitgevoerd. De divisie Sociaal Medische Zaken van het UWV voert deze herindicaties uit.

Het UWV beslist over:

- de onder- of bovengrens voor de Wsw;
- de arbeidshandicapcategorie (matig of ernstig);
- de geldigheidsduur van de herindicatie.

Daarnaast adviseert het UWV divisie Sociaal Medische Zaken in de herindicatiestelling over de eventuele aanpassingen die noodzakelijk zijn voor het verrichten van arbeid en of betrokkene in aanmerking komt voor Begeleid Werken.

Indien Begeleid Werken vanwege de aard en de ernst van de handicap niet reëel is, ziet het UWV af van een positief advies Begeleid Werken.

Het UWV kan een minimale geldigheidsduur van 1 jaar en een maximale geldigheidsduur van 50 jaar toekennen. In de praktijk worden de meeste termijnen tussen 5 en 10 jaar vastgesteld.

In het jaar 2020 zijn er in totaal 122 herindicaties uitgevoerd, alle herindicaties voor 2020 zijn op tijd uitgevoerd. De verdeling van de herindicaties is als volgt:

Gemeenten	Aantal herindicaties in 2020
Borger-Odoorn	9
Midden-Groningen	8
Stadskanaal	50
Veendam	40
Westerwolde	15
TOTAAL	122

2.2.3 BESCHUT WERK

Personen, die een vergaande mate van begeleiding en/of aanpassing van de werkplek nodig hebben welke niet van een reguliere werkgever mag worden verwacht, komen in aanmerking voor de indicatie Beschut Werk.

De indicatie Beschut Werk kan worden aangevraagd bij het UWV. Dit kan zowel door de gemeente als door de betrokkene zelf worden gedaan. Personen met een indicatie 'Wsw zonder Begeleid Werken' kunnen hiervoor een verkorte administratieve procedure volgen. Het UWV geeft een advies Beschut Werk af. Vervolgens neemt de gemeente een besluit over het toekennen van de indicatie Beschut Werk.

Met de gemeenten Borger-Odoorn, Stadskanaal en Veendam zijn afspraken gemaakt over de invulling van Beschut Werk. In 2020 is de uitbreiding van Beschut Werk verder doorgezet van 57 personen in 2019 naar 75 personen in 2020.

Een persoon met de indicatie Beschut Werk start met een proefplaatsing of externe leerstage bij Wedeka. Tijdens deze proefperiode voert UWV een loonwaardemeting uit. Indien de proefplaatsing of externe leerstage goed is verlopen en er voldoende formatieruimte voor Beschut Werk aanwezig is krijgt de betreffende persoon een dienstverband bij Wedeka aangeboden.

De medewerkers worden bij Wedeka op diverse werkplekken binnen de organisatie ingezet. Hierbij wordt rekening gehouden met de wensen, mogelijkheden en beperkingen van de medewerker.

In 2021 zal de omvang van Beschut Werk verder toenemen. Ook zullen dan wachtlijsten ontstaan. Met de gemeenten wordt overlegd over de opvang van personen op de wachtlijst.

Tot en met 2020 zijn er 75 plekken gerealiseerd in Beschut Werk:

Beschut Werk	2020		
	<i>taakstelling</i>	<i>realisatie</i>	
	<i>in uren⁵</i>	<i>in uren</i>	<i>in personen</i>
Borger-Odoorn ⁶	403	240	8
Stadskanaal	1.023	1.014	35
Veendam	744	768,8	27
Westerwolde ⁷	403	128	5
TOTAAL	2.573,0	2.150,8	75

2.2.4 DETACHERINGEN

Externe doorstroming kreeg de afgelopen jaren veel aandacht binnen de Wsw. De laatste jaren zien we een daling van het aantal externe plaatsingen. Daar waar nieuwe individuele aanvragen zijn binnengekomen doet zich regelmatig een matchingsprobleem voor, omdat er minder mensen met de juiste competenties en vaardigheden beschikbaar zijn. Ook vervangingsaanvragen konden niet altijd worden vervuld.

⁵ Uren per week

⁶ Het budget van Borger-Odoorn wordt verdeeld over Wedeka Bedrijven en de EMCO-groep.

⁷ Het budget van Westerwolde wordt verdeeld over Wedeka Bedrijven en Afeer.

In 2020 zijn er in totaal 356 medewerkers werkzaam/gedetacheerd bij externe werkgevers. Dit is 24,5% van het totale Wsw-personeelsbestand (1.452 personen). Hier zien we een lichte daling van 26,1% in 2019 naar 24,5% in 2020. Hiervan zaten 45 mensen in Begeleid Werken, 221 personen in een groepsdetachering en 90 personen in een individuele detachering.

Binnen de groepsdetachering is sprake van een daling van het aantal gedetacheerde medewerkers. Dit heeft vooral te maken met de uitstroom door pensionering uit de Wsw. Ook is er sprake van daling doordat blijkt dat de medewerker niet meer kan voldoen aan de eisen van de bedrijfsvoering. Zo is het aantal gedetacheerden bij MSG post door een combinatie van beide factoren vanaf de start in 2016 gedaald van 70 naar 23 medewerkers in 2020. Bij uitstroom van gedetacheerde medewerkers wordt geprobeerd de betreffende plekken opnieuw in te vullen. Dit lukt niet altijd, omdat er niet voldoende medewerkers beschikbaar zijn met de vereiste kwaliteiten.

Gerealiseerde groepsdetacheringen in 2020

Bedrijf	31-12-2018	31-12-2019	31-12-2020
IBOR (Midden-Groningen)	37	30	25
B&M	31	26	21
Opron	54	53	38
Noaberbeheer	21	18	19
LIN	31	28	28
MSG Post & Koeriers	48	38	23
Gemeente Veendam	62	58	51
Kappa	<u>18</u>	<u>19</u>	<u>16</u>
Totaal	302	270	221

2.2.5 BEGELEID WERKEN

Wedeka Bedrijven voert Begeleid Werken uit voor de gemeenten Borger-Odoorn, Midden-Groningen, Stadskanaal en Veendam. In 2020 zagen we een afname van 2 personen vanuit Wedeka en voor 5 personen werd het Begeleid Werken beëindigd. Eind 2020 hebben 45 mensen een Begeleid Werken-contract.

Deze Begeleid Werken-contracten zijn als volgt verdeeld:

	1-1-2020	nieuw	beëindigd	31-12-2020
Borger-Odoorn	2	0	1	1
Midden-Groningen	5	1	2	4
Stadskanaal	11	1	1	11
Veendam	28	0	0	28
Buitengemeenten	<u>1</u>	<u>1</u>	<u>1</u>	<u>1</u>
Totaal	47	3	5	45

Het streven is om Wsw-medewerkers zo regulier mogelijk te laten werken. Begeleid Werken is het instrument waarbij de medewerker het dichtst bij de reguliere arbeidsmarkt werkt doordat de medewerker in dienst is bij een reguliere werkgever. Om er voor te zorgen dat de medewerkers de stap gaan zetten naar een Begeleid Werken-dienstverband is het van belang te zorgen voor een lage drempel. Deze lage drempel wordt vormgegeven door een terugkeergarantie, die is opgenomen in de cao voor de Sociale Werkvoorziening.

2.2.6 TRAJECTEN

Trajecten

Voor het re-integreren van mensen biedt Wedeka voor gemeenten, het UWV en bedrijven meerdere trajecten om aan het werk te gaan of aan het werk te blijven. Een gerichte inzet van de traject- en opleidingsfaciliteiten sluit aan bij het streven van Wedeka om voor de brede doelgroep van de Participatiewet doorstroom en ontwikkeling te stimuleren. De infrastructuur van Wedeka leent zich bij uitstek voor het uitvoeren van trajecten. Met 'Sociale Activering', de 'Carrousel', 'Werkfit' en 'Praktijkleren' onderscheidt Wedeka op dit moment vier trajectvormen die verschillen van inhoud en doelstelling. In 2020 heeft Wedeka circa 240 trajecten uitgevoerd waarvan een merendeel Werkfittrajecten.

Verschillende trajectvormen

Sociale activering

Sociale activering bij Wedeka houdt in dat mensen op vrijwillige basis meewerken in één van de werksoorten van Wedeka, en (zo mogelijk) deelnemen aan groepsactiviteiten van Wedeka, de gemeente of welzijnsorganisaties. Het uiteindelijke doel van een traject sociale activering kan per persoon verschillen. Voor iedere deelnemer geldt dat sociale activering als doel heeft om zelfstandig deel te kunnen nemen aan maatschappelijke activiteiten. Voor de één betekent dit dat sociale activering een eerste stap of onderdeel is van een traject richting regulier betaald werk. Voor een ander kan sociale activering worden ingezet in afwachting van een Beschut Werkplek of een afspraakbaan. Als een gesubsidieerde baan niet mogelijk blijkt, dan kan sociale activering bij Wedeka ook een einddoel zijn.

Carrousel

De Carrousel is een praktijkassessment met een duur van 1– 6 weken en dient om inzicht te krijgen in de ambitie en de arbeids- en ontwikkelmogelijkheden van de deelnemer. Het gaat hier onder andere over inzicht in beroepsinteresse, werkplezier, beroepsaffiniteit, wat iemand aankan, welke begeleiding nodig is tijdens het werk en hoe iemand het beste leert.

Werkfittrajecten

Het werkfittraject heeft als doel om de arbeidsparticipatie van de deelnemer te verhogen. Het werkfittraject is voor mensen die langere tijd niet hebben deelgenomen aan het arbeidsproces. Tijdens het traject wordt gewerkt aan het vastleggen van competenties en vaardigheden en het ontwikkelen van zelfvertrouwen van de deelnemer door werkervaring en arbeidsritme op te doen binnen de infrastructuur van Wedeka.

Praktijkleren

Tijdens het Praktijkleren worden vakvaardigheden op de werkvloer aangeleerd op basis van de werkprocessen van de MBO-kwalificatiestructuur. Bij het goed afronden van de aangeleerde vakvaardigheden ontvangen de deelnemers een MBO-Praktijkverklaring.

Het doel van Praktijkleren is, door gericht te werken aan vakspecifieke beroepsvaardigheden en het verwerven van de daarbij behorende kwalificaties, om plaatsing van werkzoekenden in betaald werk mogelijk te maken.

In het kader van de onderzoeksopdracht van de ministeries van OC&W en SZW, gericht op de vraag over hoe de overgang naar werk te versoepelen en de kans op blijvend werk te vergroten, is er in de afgelopen twee jaar in pilotvorm landelijk ervaring opgedaan met Praktijkleren.

Vanaf april 2019 is de pilot Praktijkleren vanuit Wedeka gestart in Oost-Groningen. Onder leiding van de projectleider van Wedeka is er een werkgroep Praktijkleren Oost-Groningen samengesteld met vertegenwoordigers van Wedeka, Afeer, de MBO-instellingen, S-BB en het UWV. De werkgroepleden hebben samen met de vertegenwoordigers van de werkgroepen van de gemeente Groningen gewerkt aan de uitwerking van Praktijkleren met een MBO-verklaring in onze regio. De pilot Praktijkleren had een looptijd van twee jaar en is geëindigd op 31 december 2020 met als resultaat dat er een inclusieve adviesfunctie is vastgesteld voor de toelating tot Praktijkleren, het proces van aanmelding tot een Praktijkverklaring is beschreven, praktijkopleiders verantwoordelijk zijn gemaakt voor praktijkopleidingsplekken, er diverse voorlichtingen zijn gegeven over Praktijkleren, flyers zijn gemaakt en er een plan van aanpak is opgesteld voor de implementatie van Praktijkleren in de gehele arbeidsmarktregio.

Als erkend leerbedrijf biedt Wedeka een groot aanbod aan leerwerkplekken en mogelijkheden voor Praktijkleren. In de pilotperiode hebben 19 deelnemers bij Wedeka een Praktijkverklaring behaald in de beroepsrichting schoonmaak/facilitair, retail of logistiek. Daarnaast zijn er in 2020 nieuwe trajecten Praktijkleren opgestart in onder andere de beroepsrichting groenvoorziening.

Werksoorten binnen Wedeka

De infrastructuur van Wedeka biedt trajecten in de volgende sectoren:

- Schoonmaak
- Facilitair
- Retail
- Logistiek
- Groenvoorziening
- Weg- en waterbouw
- Brug- en sluisbediening
- Verpakken
- Elektronica
- Houtbewerking
- Metaalbewerking

Begeleiding

De coördinatie en begeleiding van de trajecten bij Wedeka wordt uitgevoerd door trajectbegeleiders. Zij verzorgen de intake, coördinatie en het eindadvies in de vorm van een gezamenlijke eindevaluatie met klant en opdrachtgever, bewaken de trajectvoortgang en leveren rapportages.

Sluitende aanpak en intensieve samenwerking

Om verschillende doelgroepen voor te bereiden op regulier werk werkt Wedeka aan het ontwikkelen en uitvoeren van beroepsgerichte leer-werktrajecten. Hiervoor prefereert Wedeka een gerichte (kansrijk beroep) en sluitende aanpak aan de hand van een intensieve samenwerking met ketenpartners (gemeenten, ROC's en regionale werkgevers) in Oost Groningen. In dit kader wordt op locaties van Wedeka de infrastructuur van de TDC's ingezet om alle aangemelde deelnemers in beeld te brengen, te begeleiden en te bemiddelen naar een werkplek. Medewerkers van Wedeka maken deel uit van de integrale teams en worden ingezet als klantmanagers of consultants, jobcoaches, docenten en werkgeveradviseurs in de TDC's.

Pilots Leerwerktrajecten

In het kader van de doorontwikkeling van Wedeka naar een Leer-werkbedrijf hebben de gemeenten Stadskanaal en Veendam in de periode van 2018-2020 een aantal pilots uit laten voeren. Deze pilots pasten in de plannen van de doorontwikkeling van de TDC's, met name in de uitwerking van het deelproject 'Ondernemers in het TDC'.

Van meet af aan is duidelijk geweest dat de uitvoering van de pilots alleen in samenwerking tussen de gemeenten en Wedeka tot een succes kunnen leiden. Zowel aan de voorkant (werving en selectie van kandidaten), als aan de achterkant van het traject (bemiddeling van kandidaten naar werk) is de inzet van het TDC nodig. De uitvoering van het middenstuk, de leer-werktrajecten, is de verantwoordelijkheid van Wedeka.

In totaal hebben 29 deelnemers deelgenomen aan een leer-werktraject als onderdeel van de pilots schoonmaak/zorg/facilitair en retail/logistiek. Vanuit de pilots zijn in totaal 15 deelnemers uitgestroomd. 11 deelnemers zijn uitgestroomd naar regulier werk en 4 deelnemers zijn uitgestroomd naar Beschut Werk. De gerealiseerde uitstroom komt hiermee boven de 50% die als doel was gesteld.

Tijdens de uitvoering van de pilots hebben verschillende leermomenten plaatsgevonden die in gezamenlijk overleg hebben geresulteerd in een verbetering van de samenwerking in de opeenvolgende stappen in een traject. Dit heeft vervolgens geresulteerd in een met de TDC's afgestemd werkschema, waarin de verschillende fasen in een traject, de rollen en taken, en de verantwoordelijkheden zijn weergegeven. Dit werkschema legt de basis voor de samenwerking tussen Wedeka, de gemeenten en de TDC's, en voor de verbeterde uitvoering.

2.2.7 PERSONEELSONTWIKKELING

Persoonlijke ontwikkelingsplannen (POP)

Alle Wsw-werknemers van Wedeka Bedrijven gaan bij hun indiensttreding een ontwikkeltraject in. Hierbij wordt men zoveel mogelijk aangemeld voor een passende opleiding. Men wordt zo spoedig mogelijk na de indiensttreding voorzien van een Persoonlijk Ontwikkelingsplan (POP), waarin de ontwikkelingsdoelstellingen geformuleerd worden. De doorstroom en ontwikkeling van de werknemers wordt op deze manier gestimuleerd.

Het POP is gekoppeld aan het functioneringsgesprek.

We onderscheiden werk- en ontwikkelPOP's. Het werkPOP is geïntegreerd in het functioneringsgesprekformulier. Komt het tot een ontwikkelPOP dan wordt er een aanvullend formulier ingevuld waarbij er dieper wordt ingegaan op de ontwikkeling van de medewerker.

Opleiding & ontwikkeling

In 2020 is de transformatie van Wedeka naar een leer-werkbedrijf voortgezet. De transformatie heeft gevolgen voor het opleidingsbeleid. Er is aandacht voor talenten van medewerkers en hoe deze verder ontwikkeld kunnen worden. Dit is Wedeka-breed en voor alle medewerkers in dienst van Wedeka en medewerkers vanuit andere doelgroepen die bij Wedeka in een traject lopen ("trajecters").

Opleiding was in 2020 enerzijds gericht op:

- het opdoen van vereiste kennis en vaardigheden om de functie goed uit te voeren en bij te blijven.
- Het bevorderen van de participatie en vergroten van de kansen op het verkrijgen van een andere functie of reguliere baan.
- Het verhogen van de motivatie en betrokkenheid van medewerkers bij Wedeka.
- Het vergroten van de eigen kracht en zelfredzaamheid.
- Professionalisering van Wedeka (structureel proces van kwaliteitsverbetering).

Leidinggevend, trajectbegeleiders en praktijkopleiders hebben de meeste invloed op de ontwikkeling van medewerkers. Zij kunnen zich focussen op sterke punten van medewerkers, hun betrokkenheid vergroten en het leervermogen stimuleren.

Vanwege Corona zijn veel trainingen in 2020 stop gezet of uitgesteld of hebben in kleinere groepen plaats gevonden. Desondanks hebben in 2020 medewerkers zowel in dienst van Wedeka als vanuit andere doelgroepen opleiding gevolgd, bijvoorbeeld:

- 56 medewerkers hebben EHBO gevolgd en 41 medewerkers hebben BHV gevolgd;
- 14 medewerkers zijn opgeleid voor werken op de heftruck of hoogwerker;
- 5 medewerkers zijn bezig geweest met de theorie voor het trekker rijbewijs.
5 medewerkers zijn voor hun functie in opleiding voor rijbewijs e achter b;
- 41 medewerkers zijn geslaagd voor het B-VCA certificaat en 10 medewerkers voor Vol VCA;
- 11 medewerkers hebben vervoltraining gehad in het kader van de Flora en Fauna wet;
- 7 medewerkers zijn getraind voor motorkettingzagen;
- 30 medewerkers hebben training gehad in het kader van ADR Safety Awareness;
- 9 medewerkers hebben de HACCP training gevolgd;
- 15 medewerkers zijn gestart met een training Word, Excel, Outlook voor werkleiders;
- 13 medewerkers hebben een basis schoonmaak cursus gevolgd;
- 8 medewerkers hebben mee gedaan aan de Sociale Vaardigheidstraining;
- 19 medewerkers volgen een BBL opleiding;
- 19 medewerkers volgen opleiding ter verbetering van taal en/of rekenvaardigheden (basiseducatie) of ontvangen individuele begeleiding (Taalhuis) hierbij;
- 9 medewerkers hebben mee gedaan aan het project Voel je Goed;
- 2 medewerkers hebben de Post HBO Opleiding Jobcoach afgerond.

HR gesprekken

In 2020 is een basis gelegd voor een HR gesprekscyclus om zo beter te kunnen sturen op resultaten en ontwikkeling. Hiermee wordt ook de verbinding gelegd naar de organisatiedoelstellingen.

Deze gesprekkencyclus bestaat uit minimaal drie gespreksmomenten verspreid over 2 jaar. Dit wordt toegepast bij alle niet-gesubsidieerde medewerkers, meewerkende voorlieden en medewerkers vanaf salarisschaal E cao-Wsw.

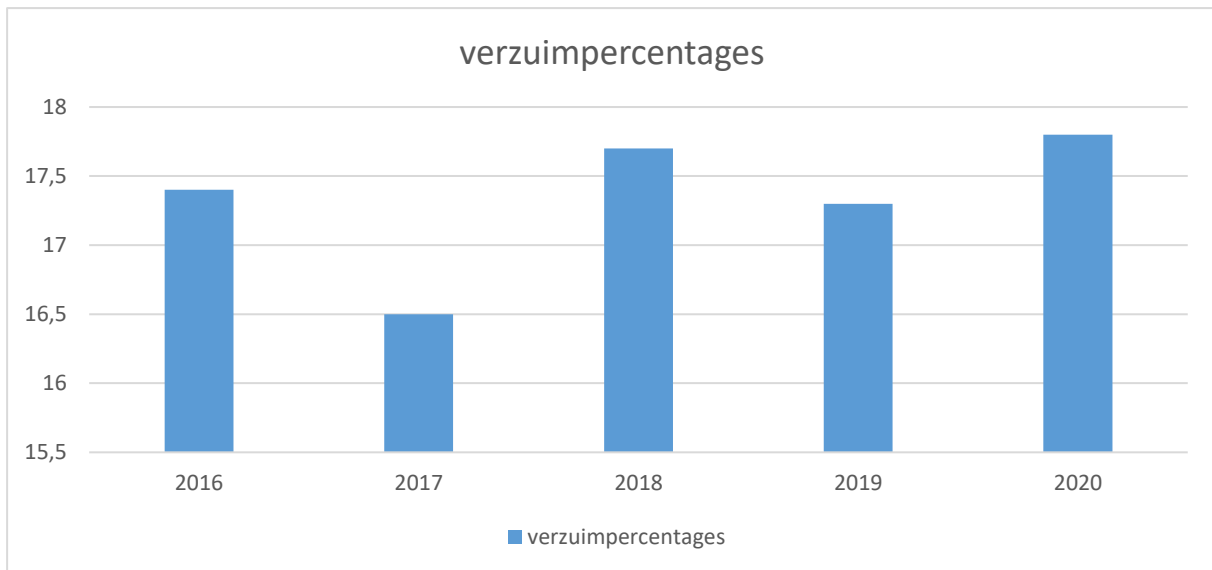
Vanwege Corona is de verdere implementatie verschoven naar 2021.

Het functioneringsgesprek, blijft gehandhaafd voor de overige medewerkers. Bij het traditionele functioneringsgesprek wordt tevens een koppeling gelegd met het Persoonlijk Ontwikkelingsplan (POP). Bij een ontwikkelPOP worden er aparte afspraken gemaakt met de medewerker in overleg met de leidinggevende en de personeelsconsulent over het te volgen traject. Ieder halfjaar wordt gerapporteerd over de voortgang van de gesprekken.

2.2.8 VEILIGHEID en KWALITEIT, GEZONDHEID, WELZIJN en MILIEU

Ziekteverzuim, verzuimbegeleiding en preventie

In 2020 is het totale ziekteverzuim met 0,5% gestegen t.o.v. 2019 van 17,3% naar 17,8%. Een belangrijke reden voor deze stijging zijn de effecten van Covid-19. Medio maart 2020 werden de eerste maatregelen in Nederland doorgevoerd. In het Noorden van Nederland zagen we vooral effecten van Covid-19 in het tweede halfjaar van 2020.



Preventie

In 2020 is aandacht besteed aan de preventie van ziekteverzuim. Dit gebeurde door de training 'Voel je goed' en het invoeren van de 'Gezonde Kantine'. Door de effecten van Covid-19 zijn er minder trainingen gegeven en was de openstelling van de kantine zo beperkt dat het invoeren van de Gezonde Kantine nog niet kon worden afgerond.

Veiligheid, gezondheid, welzijn en milieu

Er is veel aandacht voor communicatie en afstemming rondom ziekteverzuim, veiligheid en gezondheid. Op beleidsniveau functioneert de Arbostuurgroep. Vanuit de ondernemingsraad wordt de signalerende rol ingevuld door de Strategische Raad 3 van de ondernemingsraad. Op operationeel niveau kent Wedeka het sociaal medisch team, ziekenoverleg, afdelingsoverleg en het werkleidersoverleg.

Veiligheid

Uiteraard doet Wedeka er alles aan om in alle opzichten aan de Arbowet en aanverwante wetten te voldoen. Hiertoe heeft Wedeka zijn eigen veiligheidskundige in dienst en heeft zij ook een team van preventiemedewerkers die in alle industriële locaties toezien op de naleving van de veiligheidsvoorschriften. Met een verplichte frequentie worden door het bedrijf heen de RI&E's (risico-inventarisatie- en evaluatie) uitgevoerd en waar nodig maatregelen genomen. Ook de belangrijke en verplichte ontruimingsoefeningen worden gehouden. Al deze zaken worden gemonitord en de resultaten komen terug in de gehouden voortgangsbesprekingen. De drie locaties Groen & Infra zijn VCA gecertificeerd. VCA staat voor Veiligheid, gezondheid & milieu Certificaat voor Aannemers. Net als voor eerder genoemd ISO certificaat moet voldaan worden aan belangrijke voorschriften en eisen m.b.t. veiligheid, gezondheid en milieu. Zo moet er met regelmaat werkplekinspecties plaatsvinden, toolboxmeetings worden gehouden en moeten ook alle medewerkers een VCA training hebben gevolgd en daarvoor een diploma hebben gehaald. Een externe certificeringsinstantie stelt jaarlijks middels een 3 daagse audit vast of Wedeka nog aan alle VCA eisen en voorschriften voldoet.

Wedeka beschikt over een explosie veilige opslag (PGS15) en heeft een externe veiligheidsadviseur ADR benoemd. Hiermee voldoet Wedeka ook aan de verplichting om gevaarlijke goederen over de weg te mogen transporteren.

Deskundigheid

Binnen Wedeka Bedrijven zijn er diverse deskundigen werkzaam die zich bezighouden met vraagstukken op het gebied van veiligheid, gezondheid, welzijn en milieu (VGWM).

De verzuimmanager fungeert als schakel tussen de arbodienst en de organisatie. Hij houdt spreekuren op de diverse vestigingen. De specialist Wet Poortwachter/WIA/WAO bewaakt de voortgang van de langdurig arbeidsongeschikte medewerkers en onderhoudt contacten met UWV. De preventiemedewerkers werken ieder voor een aparte vestiging. Andere deskundigen die worden ingeschakeld in dit proces zijn de veiligheidskundige, arbeidshygiënist, de vertrouwenspersoon, de bedrijfsmaatschappelijk werker en de personeelsconsulent.

Verzuimbegeleiding Arbodienst

Voor de verzuimbegeleiding heeft Wedeka een contract met Intermedzo gesloten. Drie bedrijfsartsen dragen de zorg voor de verzuimbegeleiding vanuit 3 locaties. Voor de overige Arbo deskundigheid wordt een beroep gedaan op externe deskundigen.

Medewerkerstevredenheid

In het najaar van 2020 is voor het tweede keer een medewerkerstevredenheidsonderzoek (MTO) uitgevoerd. Het MTO vindt om de twee jaar plaats en wordt uitgevoerd in nauwe samenwerking met de Ondernemingsraad. Er is een cijfermatige rapportage en een rapportage van de open vragen. De hoofdpunten van het MTO 2020 zijn:

- Lagere respons (41%, was 65% in 2018)
- Meer reactie op de open vragen
- De scores op de gesloten vragen laten het volgende zien
 - Het werk wat ik doe past bij mij: 86%
 - Ik ga met plezier naar mijn werk: 76%
 - Ik mag meedenken en meepraten over mijn werk: 67%
 - Ik ben tevreden over mijn werkplek: 74%
 - Ik kan goed met mijn collega's samenwerken: 82%
 - Ik ben blij met mijn leidinggevende: 72%
 - Mijn leidinggevende helpt mij als ik vragen heb of bij problemen: 75%
 - Mijn leidinggevende informeert mij goed: 70%
 - Ik krijg de kans om nieuwe dingen te leren op het werk: 60%
 - Op mijn werk wordt veilig gewerkt: 66%
 - Ik heb op mijn werk geen last van ongewenst gedrag van anderen: 76%

De uitkomsten worden besproken met de medewerkers. In 2021 worden de uitkomsten vertaald naar een plan van aanpak.

Bedrijfsmaatschappelijk werk

Het bedrijfsmaatschappelijk werk heeft een eerstelijnsfunctie, dit houdt in dat het rechtstreeks toegankelijk is voor de medewerkers van Wedeka Bedrijven. Het bedrijfsmaatschappelijk werk is met name gericht op individuele hulpverlening.

Bedrijfsmaatschappelijk werk levert een belangrijke bijdrage aan het voorkomen en terugdringen van het ziekteverzuim. Er zijn veel contacten met diverse hulpverlenings- en begeleidende instanties. Vaak is er sprake van gecombineerde problematiek.

De vragen die binnenkomen bij bedrijfsmaatschappelijk werk zijn vaak gericht op financiële problematiek, privéproblemen en/of problemen in de werksfeer.

Covid-19

Covid-19 of Corona heeft een impact die we niet hadden kunnen bevroeden. De gevolgen voor het onderlinge contact zijn groot. Medewerkers missen het contact met elkaar maar ook in de privé-situatie. Veel medewerkers zien in deze tijd de meerwaarde van het kunnen werken op de werkplek. Bij veel medewerkers is het kunnen werken nog belangrijker geworden voor het algemene welzijn.

Daarom is alles in het werk gesteld om het mogelijk te maken dat medewerkers kunnen blijven werken. Aan diverse onderwerpen is aandacht besteed om te voorkomen dat Covid-19 zich niet binnen onze organisatie zou gaan verspreiden:

- Afstand houden, mondkapjes dragen;
- Hygiëne maatregelen;
- Thuiswerken;
- Overleg op afstand of in kleine groepen;
- Trainen en opleiden van medewerkers werd beperkt;
- De gezonde kantine kon niet verder worden ingevoerd;
- Personeelsvervoer;
- Kinderopvang en scholen gesloten.

Eind 2020 zijn er drie verpakkingsafdelingen tijdelijk gesloten doordat er veel besmettingen waren. Ook zijn de maatregelen voor het afstand houden verder aangescherpt.

Risico-inventarisatie en –evaluatie (RI&E), VGWM en ongevallen

In 2020 zijn RI&E's uitgevoerd voor alle industriële vestigingen en vervolgens getoetst door een externe kerndeskundige. De RI&E en de toetsingsrapporten met aanvullend advies zijn aangeboden aan de OR, de locatiemanagers en de divisiemanager.

De RI&E's worden uitgevoerd en opgesteld door de locatiemanagers en de divisiemanager, in samenwerking met de preventiemedewerkers en de veiligheidskundige van Wedeka.

Het plan van aanpak wordt vastgesteld door de locatiemanager. Implementatie en uitvoering van het plan van aanpak gebeurt in samenspraak met de preventiemedewerker en de veiligheidskundige. De acties die vanuit de RI&E's worden opgenomen in het plan van aanpak brengen geen bijzondere risico's met zich mee. Er is een planning die wordt aangehouden voor het regelmatig houden van de RI&E's. Hiermee is geborgd dat elke locatie beschikt over een actuele RI&E.

Preventief medisch onderzoek (PMO)

Op grond van de arbowet en in het kader van duurzame inzetbaarheid is in 2019 gestart met het aanbieden van een preventief medisch onderzoek (PMO). Dit onderzoek is uitgevoerd door de Vital Company. In 2020 hebben medewerkers van de industriële locaties hieraan deel kunnen nemen. In 2021 zal het worden aangeboden aan de overige medewerkers.

Projecten

Door de Corona-pandemie was het in 2020 maar zeer beperkt mogelijk om projecten met meerdere deelnemers te organiseren.

- Training "Voel je goed", minder trainingen uitgevoerd;
- "Gezonde kantine" implementatie uitgesteld;
- VCA trainingen vertraagd, minder trainingen, minder deelnemers;
- Er zijn diverse werkplekonderzoeken verricht bij individuele medewerkers, en aanpassingen gedaan. Daar waar nodig en mogelijk is er voorlichting en instructie gegeven met betrekking tot ergonomisch werken;
- De ontruimingsoefeningen op basis van actueel ontruimingsplan zijn op slechts twee locaties uitgevoerd. Inmiddels is vanwege corona besmettingsgevaar door het MT besloten tot nader order geen ontruiming te oefenen. Zodra het weer veilig kan zal het weer worden opgestart;
- Er is voortgegaan met het houden van veiligheidsaudits in de groenvoorziening ten behoeve van VCA certificering;
- Toolbox-meetingen zijn slechts ten dele gehouden i.v.m. corona-maatregelen.

Ongevallen

Van alle gemelde ongevallen wordt een analyse opgesteld om zo een duidelijk beeld te krijgen van wat er is gebeurd en welke oorzaken hebben bijgedragen aan het ongeval. Het doel is dat er vervolgens preventieve maatregelen kunnen worden doorgevoerd ter voorkoming van ongevallen in de toekomst. De in 2019 aangestelde preventiemedewerkers gaan een belangrijke rol spelen bij het ongevallenonderzoek. Het ongevallen meldingsformulier is geactualiseerd.

In 2020 zijn er Wedeka-breed 20 ongevallen en 2 bijna-ongevallen gemeld.

Zes van de ongevallen vallen buiten de categorie bedrijfsongeval, deze vonden plaats op de openbare weg, 2 éézijdig, en 4 waarbij een tegenpartij betrokken was.

Er waren 15 ongevallen met ziekteverzuim als gevolg. In vergelijking met voorgaande jaren is het aantal ongevallen gedaald.

Er zijn geen Inspectie-SZW melding plichtige ongevallen gemeld.

Met het verzuim ten gevolge van alle ongevallen waren 582 kalenderdagen gemoeid. Hiervan echter zijn 413 dagen het gevolg van de verkeersongevallen.

Arbostuurgroep

De Arbostuurgroep vergaderde in 2020 vier keer, telkens met een afvaardiging van de Strategische Raad van de OR.

In de Arbostuurgroep vergadering komen conform de vastgestelde agenda alle VGWM onderwerpen aan de orde. Bij toerbeurt is een preventiemedewerker aanwezig.

Kwaliteit

Wedeka is ISO 9001:2015 gecertificeerd. Dit betekent dat het “kwaliteitsmanagementsysteem” aan de eisen van genoemde ISO norm voldoet. Hierbij gaat het heel duidelijk minder om de kwaliteitsbewakingen in de productieafdelingen en juist meer om de kwaliteit van de organisatie in zijn geheel en die van de directie en het MT. Het systeem is erop gericht om alle stakeholders van Wedeka in beeld te hebben en zo goed mogelijk te bedienen. Stakeholders zijn niet alleen klanten maar o.a. ook de (SW) medewerkers, de cliënten die een traject doorlopen, de bedrijven waar Wedeka medewerkers worden gedetacheerd of waar Wedeka diensten verleent maar ook deelnemende gemeenten in de GR. Op basis van een stakeholdersanalyse en een SWOT-analyse zijn er doelstellingen geformuleerd en deze worden gedurende het jaar gemonitord op voortgang. Indien de beoogde voortgang niet wordt gehaald worden er aanvullende acties afgesproken. Op deze manier wordt er dus heel gericht gewerkt aan de belangrijke doelstellingen die Wedeka als bedrijf heeft en is er een zekere garantie dat de benodigde voortgang wordt geboekt. Eén keer per jaar vindt er door een externe certificeringsinstantie een (3-daagse) audit plaats om vast te stellen dat Wedeka nog steeds voldoet aan de ISO 9001-2015 norm.

2.2.9 OVERLEG EN MEDEZEGGENSCHAP

Communicatie

Om medewerkers te informeren wordt gebruik gemaakt van verschillende middelen. Medewerkers worden via Mijn Wedeka, beeldschermen in de kantines, prikborden en door post op het huisadres op de hoogte gehouden van ontwikkelingen en andere informatie.

Ondernemingsraad

In dit jaar hebben we een zestal vergaderingen gehad met de directie met vooraf diverse vergaderingen met alleen OR-leden. Tussendoor is een aantal keer formeel overleg geweest tussen het DB, OR en directie van Wedeka om te voorkomen dat er teveel informatie verloren gaat tussen de formele vergaderingen door.

In november is er overleg geweest tussen OR en het Bestuur van Wedeka (art.24 vergadering) waarin formele verplichtingen worden besproken, net als minder formele zaken die de onderlinge samenwerking bevorderen.

Intern is de OR organisatiebreed meerdere keren betrokken geweest bij werkoverleg c.q. afdelingsoverleg. De samenstelling van de OR is in 2020 eveneens veranderd. Inmiddels heeft de OR 13 leden, waardoor nagenoeg alle onderdelen van ons bedrijf zijn vertegenwoordigd.

Aandachtspunten

In de overlegvergadering is aandacht geschonken aan periodieke bedrijfsrapportages zoals bestands- en resultaatoverzichten, maar ook de begrotingen, investeringen en het jaarverslag zijn aan de orde gekomen. Het in 2020 uitgevoerde MTO is uitgewerkt en zal gerapporteerd en nader besproken worden met de directie voor wat betreft de aandachtspunten die hieruit zijn voortgekomen. Overige aandachtspunten zijn; Arbo, RI&E, personeelsbeleid, ziekteverzuimcijferreportages en rapportages van de arbeidsinspectie. Tevens zijn specifieke onderwerpen als werktijdenregeling, rookbeleid, preventiebeleid en ook de organisatiewijzing zaken die aandacht van de OR vergden.

Daarnaast is de OR ook betrokken bij het bedrijfsplan en heeft er een aantal keren overleg plaatsgevonden tussen de OR en het bestuur van Wedeka Bedrijven m.b.t. de toekomst van Wedeka.

Advisering

2020 heeft voor de Ondernemingsraad veelal uit improvisatie bestaan net als de rest van de organisatie. Het Coronavirus deed zijn intrede. Dit heeft ons er niet van weerhouden om te gaan stoppen, maar om juist door te gaan. De OR heeft zijn adviezen gegeven aan diverse vraagstukken. Tevens heeft de OR adviezen gegeven bij de aanstelling van een aantal nieuwe (ambtelijke) medewerkers.

Georganiseerd Overleg

Als gevolg van de WNRA is op 1 januari 2020 het Georganiseerd Overleg (GO) overgegaan in het Lokaal Overleg (LO). Dit betekent ook dat de vakbonden nu formeel en volwaardig lid zijn van het LO en niet alleen een adviesfunctie hebben.

In 2020 zijn twee leden van het LO afgetreden vanwege hun pensionering. Een van de vier reserveleden trok zich om privéredenen terug. Na een verzoek aan alle ambtelijke medewerkers om zich aan te melden als nieuw (reserve)lid kwamen er drie aanmeldingen en hiermee zijn alle vacatures ingevuld.

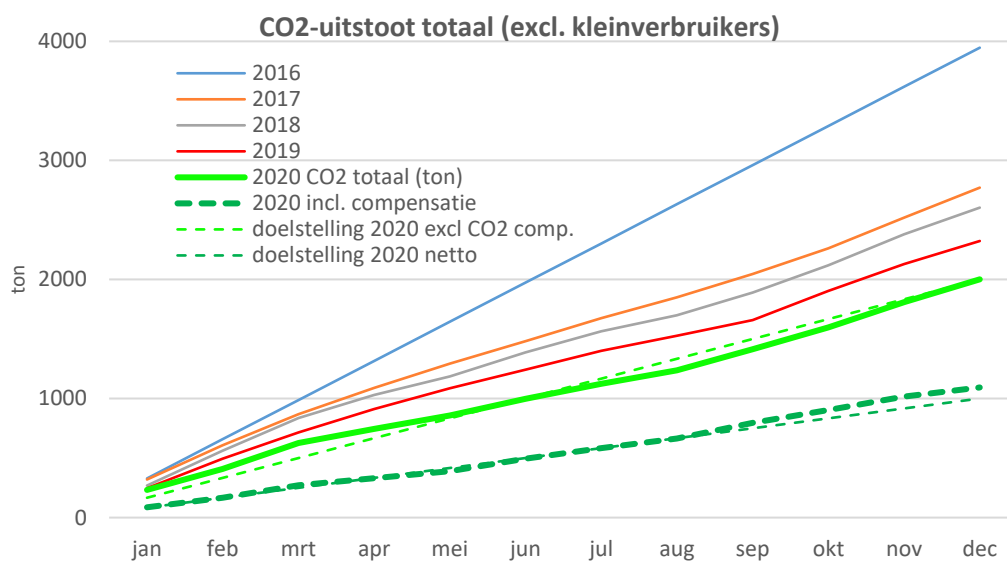
Verder zijn er in 2020 zijn er twee vergaderingen in het kader van het LO geweest. Hierin zijn de volgende zaken behandeld:

- De Faciliteitenregeling Lokaal Overleg.
- Het reglement Lokaal overleg.
- Het Sociaal Statuut voor ambtelijk personeel
- Het Generatiepact.
- De Wet Normalisering Rechtspositie Ambtenaren (WNRA).

2.3 MILIEU BELEID

Reductie CO2-footprint

Wedeka heeft in haar doelstellingen in het kader van duurzaamheid een vermindering van CO2-footprint opgenomen. Onderstaande grafiek toont de vooruitgang die hierin ieder jaar tot nu toe is geboekt (vanaf de start in 2016). 2020 heeft voor een belangrijk deel in het teken gestaan van het verder afwerken van het zonnepanelenproject, in 2019 zijn 2000 zonnepanelen op 4 locaties geplaatst. Groot probleem was en is het feit dat de locatie Oosterkade Stadskanaal zijn opgewekte energie niet mag terug leveren aan het net. Gevolg is een lagere subsidieopbrengst (-/- € 10.000,-) en lagere opbrengst van groene elektriciteit uit het systeem (-/- € 13.000,-).



Het jaar 2020 is het eerste volle productiejaar voor genoemde PV-installaties. De opbrengst van deze installaties is uitgekomen op afgerond 388.000 kWh. Dit is evenveel als het stroomverbruik van zo'n 140 huishoudens. Door de opwek van deze groene stroom is de uitstoot van de CO2 afgenomen met 180 ton/jaar. Daarnaast ontvangt Wedeka hiervoor jaarlijks zo'n € 25.000,- aan SDE subsidie en is er een jaarbesparing van ongeveer € 75.000,- op de inkoop van (minder) elektriciteit. De genoemde CO2 getallen zijn gebaseerd op de gemeten verbruiken van aardgas, elektriciteit, diesel en benzine. Wedeka koopt echter haar elektriciteit groen (met groen certificaten) en haar aardgas "groen gecompenseerd" in. Dit maakt dat de verbruikte elektriciteit geen CO2-uitstoot veroorzaakt en dat de CO2-uitstoot door het verbruik van aardgas volledig CO2 wordt gecompenseerd (door aanplant van bossen of realisatie opwek groene energie). Hiermee daalt de CO2-uitstoot naar een netto waarde van 1093 ton per jaar in 2020 (= 72% minder dan in 2015). In 2020 is een onderzoek uitgevoerd naar de mogelijkheden van elektrificering van voertuigen, materieel en gereedschappen en naar de overgang naar HVO diesel (CO2-neutrale diesel). Verder zijn er voorbereidingen getroffen voor het plaatsen van de eerste laadpalen voor elektrische voertuigen. Doelstelling netto CO2-uitstoot was max 1000 ton, werkelijk gerealiseerd 1096 ton. Het niet kunnen terug leveren aan het net resulteert in hogere (niet gerealiseerde reductie) CO2-uitstoot van 45 ton. Opbrengst PV-systeem locatie Veendam was in 2020 nog niet optimaal, hieraan wordt nog gewerkt. Niet gerealiseerde reductie Veendam is 19 ton. Realisatie van de overige maatregelen zijn trager gelopen dan gepland. Ook hierdoor een niet gerealiseerde reductie van 32 ton. Dit maakt totaal niet gerealiseerd 96 ton.

Reductie (plastic) afval

Het milieu heeft naast de CO₂-uitstoot ook veel te lijden van allerlei afval en in het bijzonder van plastic afval. Het reduceren van de hoeveelheid plasticafval is inmiddels een aandachtspunt en het reduceren van de hoeveelheid overig afval zal volgen.

2.4 FINANCIËEL BELEID

In de beleidsbegroting 2020 die in juli 2019 door het algemeen bestuur is vastgesteld werd gerekend met een tekort van € 7.274.000,- dat middels de gemeentelijke bijdrage gedekt moest worden. Jaarlijks wordt in het voorjaar de eerder vastgestelde begroting getoetst aan actuele informatie en voortschrijdende inzichten. Deze worden verwerkt in de vastgestelde begroting en leiden tot een begrotingswijziging.

In de 1^e begrotingswijziging 2020 is de gemeentelijke bijdrage op basis van deze toetsing naar beneden bijgesteld op € 7.073.000,-.

Uit het overzicht van baten en lasten blijkt dat, rekening houdend met de begrote en door de gemeenten betaalde gemeentelijke bijdrage, het resultaat € 5.397.000,- gunstiger uitkomt dan oorspronkelijk was voorzien.

In hoofdlijnen is dit verschil als volgt te verklaren:

- Lagere netto opbrengsten	€ - 493.000
- Lagere salariskosten ambtelijk personeel	€ 509.000
- Diverse baten en lasten voorgaande jaren	€ 123.000
- Hogere Rijksbijdrage (mei- en septembercirculaire)	€ 1.241.000
- Hogere Rijksbijdrage (Corona compensatiemiddelen)	€ 2.895.000
- Lagere loonkosten Wsw	€ 148.000
- Ontvangen transitievergoeding "slapers" UWV	€ 995.000
- Overige posten	€ - 21.000
Totaal	€ 5.397.000

Algemene toelichting op het resultaat:

Ten opzichte van de begroting 2020 heeft Wedeka ook dit jaar weer een positief resultaat behaald. De belangrijkste oorzaak van het positieve resultaat is de hogere rijksbijdrage vanuit de mei- en septembercirculaire van € 1.241.000,- en anderzijds vanwege de voor Corona toegekende compensatiemiddelen van € 2.895.000,-. Daarnaast werd in 2020 de vergoeding van het UWV ontvangen voor de gemaakte transitiekosten (vertrek van "slapers") die in voorgaande jaren zijn uitgekeerd ten hoogte van € 995.000,-.

De netto opbrengsten liggen € 493.000,- lager dan het begrote niveau. Dit nadeel komt zowel tot stand in de Industriële vestigingen als binnen de Divisie Dienstverlening. Bij de Industrie wordt het tekort veroorzaakt door minder opdrachten vanwege corona en sluiting van afdelingen door een corona uitbraak. Binnen de Divisie Dienstverlening zijn de effecten van corona op de opbrengsten met name zichtbaar bij de Kringloopwinkels (waren gedeeltelijk gesloten), Trajecten en Detacheringen. De Schoonmaak heeft wel volop kunnen doordraaien en daardoor een hogere opbrengst behaald dan was begroot.

Bij Groen & Infra zijn de opbrengsten € 298.000,- hoger dan oorspronkelijk begroot en ten opzichte van het vorig boekjaar € 43.000,- lager. Ondanks de daling van het aantal fte's is door een aantal extra opdrachten in de vestigingen van Stadskanaal en Ter Apel een flink positief resultaat behaald t.o.v. de begroting.

Hoofdstuk 3 Verplichte paragrafen

3.1 WEERSTANDSVERMOGEN EN RISICOBEBEERSING

Sinds 2016 is de algemene reserve van Wedeka Bedrijven 'opgedroogd'.

Dit betekent dat de aangesloten gemeenten het volledige exploitatietekort voor hun rekening moeten nemen.

In de 1^e begrotingswijziging is een resterende gemeentelijke bijdrage voorzien van € 7.073.000,-. Dit bedrag hebben de gemeenten in 2020 als voorschot uitbetaald aan Wedeka. Uit het overzicht van baten en lasten blijkt dat de exploitatierekening over 2020 sluit met een resultaat (winst) van € 5.397.000,- ten opzichte van de vastgestelde begroting.

Risicobeheersing

In 2020 is er een werkgroep opgericht met als doel financiële en integriteitsrisico's binnen Wedeka te analyseren. Aan de hand van de analyse is een aantal maatregelen genomen. Denk hierbij aan de registratie van goederen die in de Kringloopwinkels binnen komen, de betalingen via pin in plaats van contante betalingen, maar ook aan het inkoopproces en het beperken van het aantal bonnenboekjes in omloop. Het proces van facturering en fiattering is met de implementatie van Exact volledig onder de loep genomen en op orde. Een andere maatregel in het kader van de AVG is het ondertekenen van geheimhoudingsverklaringen door deelnemers aan een traject. Beleid ten aanzien van Verklaringen omtrent gedrag wordt nog nader ontwikkeld. Deze maatregelen vormen een aanvulling op de integriteitscode die in 2019 is vastgesteld voor alle medewerkers.

Regeling financiële kengetallen jaarverslag en begroting

Jaarverslag 2020	Verloop van de kengetallen		
	Boekjaar	Begroting	Boekjaar
Kengetallen:	2019	2020	2020
Netto schuldquote	13,8%	16,0%	6,3%
Netto schuldquote gecorrigeerd voor verstrekte leningen deelnemingen	13,8%	16,0%	6,3%
Solvabiliteitsratio	9,2%	5,6%	34,3%
Structurele exploitatieruimte	0,3%	-0,9%	-1,9%
Grondexploitatie	nvt	nvt	nvt
Belastingcapaciteit	nvt	nvt	nvt

Als gevolg van de verbondenheid met de deelnemende gemeenten zijn de kengetallen alleen in relatie met de financiële ratio's van de deelnemende gemeenten te beoordelen.

Toelichting kengetallen:

De netto schuldquote geeft inzicht in het niveau van de schuldenlast ten opzichte van de eigen middelen. De hoogte van de schuld die Wedeka kan dragen hangt in belangrijke mate af van de hoogte van de inkomsten. Het kengetal geeft de netto schuld als aandeel van de inkomsten uitgedrukt in procenten.

Het kengetal wordt zowel inclusief als exclusief alle verstrekte geldleningen berekend. Hiermee wordt in beeld gebracht wat het aandeel van de verstrekte geldleningen is en betekent voor de schuldenlast. Een netto schuldquote tussen 0% en 100% wordt als normaal beschouwd, boven 100% is er weinig leencapaciteit over.

De solvabiliteitsratio geeft inzicht in de mate waarin Wedeka in staat is aan zijn financiële verplichtingen te voldoen. Het kengetal drukt het eigen vermogen uit als percentage van het balanstotaal. Hoe hoger de solvabiliteitsratio, hoe groter de weerbaarheid.

Voor de beoordeling van het structurele en reële evenwicht van de begroting wordt onderscheid gemaakt tussen structurele en incidentele baten en lasten.

De structurele exploitatieruimte wordt bepaald door het saldo van de structurele baten en lasten en het saldo van de structurele onttrekkingen en toevoegingen aan reserves, gedeeld door de totale baten (exclusief mutaties reserves) en uitgedrukt in een percentage. Het kengetal geeft aan welke structurele ruimte Wedeka heeft om de eigen lasten te dragen, of welke structurele stijging van de baten of daling van de lasten daarvoor nodig is. Een positief percentage betekent dat de structurele baten toereikend zijn om de structurele lasten te dekken.

3.2 ONDERHOUD KAPITAALGOEDEREN

Het onderhoud aan de kapitaalgoederen van Wedeka Bedrijven wordt door de Technische Dienst deels in eigen beheer uitgevoerd en deels uitbesteed aan externe bedrijven of specialisten.

Het onderhoud kan worden uitgesplitst naar diverse vormen:

- het werktuigbouwkundig onderhoud;
- elektrotechnisch onderhoud;
- bouwkundig onderhoud.

Voor registratie en herkenning van de productiemiddelen wordt een middelen beheerssysteem gehanteerd. Middels dit systeem worden onder meer onderhoudsfrequenties, wettelijke keuringen, inspecties en machinegegevens geregistreerd.

3.3 FINANCIERING

Algemene ontwikkelingen

Via de Wet financiering decentrale overheden (Wet Fido) is de treasury van gemeenten en overheidslichamen geregeld. Treasury is het sturen en beheersen van, het verantwoorden over en het toezicht houden op de financiële vermogenswaarden, de financiële geldstromen, de financiële posities en de hieraan verbonden risico's. Ingevolge de wet heeft Wedeka een treasurystatuut opgesteld en is in de begroting en jaarrekening een financieringsparagraaf opgenomen, waarin verantwoording over het treasurybeleid wordt afgelegd.

Op 10 december 2013 heeft de Eerste Kamer ingestemd met het wetsvoorstel verplicht schatkistbankieren. Alle decentrale overheden, waaronder Wedeka Bedrijven, moeten hun overtollige liquide middelen sindsdien aanhouden op een rekening-courant bij de schatkist die wordt beheerd door het Agentschap van het ministerie van Financiën. De decentrale overheden dragen hierdoor bij aan een lagere EMU-schuld van de collectieve sector respectievelijk een lagere staatsschuld.

Treasurybeheer

Wedeka heeft een, wat het treasury-beheer aangaat, laag risicoprofiel doordat de rentepercentages van de meeste langlopende leningen voor langere tijd vast liggen, geen gebruik wordt gemaakt van derivaten en de gelduitzettingen gering zijn.

In dit jaarverslag zijn opgenomen:

- a. een toetsing van de netto vlottende schuld aan de wettelijk toegestane kasgeldlimiet;
- b. toetsing van de renterisico's van de vaste schuld aan de vastgestelde renterisiconorm;
- c. een weergave van de kredietrisico's;
- d. een financieringsoverzicht van de opgenomen geldleningen en de rentegevoeligheid hiervan.

Ad. a. Kasgeldlimiet

De kasgeldlimiet is een bedrag ter grootte van een percentage van het totaal van de begroting van Wedeka. De netto vlottende schuld per kwartaal is het gemiddelde van de netto vlottende schuld op de laatste dag van iedere maand in het desbetreffende kwartaal.

Deze netto vlottende schuld wordt getoetst aan de kasgeldlimiet.

Kasgeldlimiet (Bedragen x € 1.000,-)

Omschrijving	1e kw	2e kw	3e kw	4e kw
Omvang van de begroting per 1 januari (= grondslag)	60.862	60.862	60.862	60.862
<i>1 Toegestane kasgeldlimiet</i>				
In procenten van de grondslag	8,20%	8,20%	8,20%	8,20%
In een bedrag	4.991	4.991	4.991	4.991
<i>2 Omvang vlottende korte schuld</i>				
Opgenomen gelden korter dan 1 jaar	6.000	6.000	5.667	5.000
Schuld in rekening-courant	0	0	0	0
Gestorte gelden door derden korter dan 1 jaar	0	0	0	0
Overige geldleningen niet zijnde vaste schuld	0	0	0	0
<i>3 Vlottende middelen</i>				
Contante gelden in kas	9	12	13	10
Tegoeden in rekening-courant	911	1.119	2.000	5.230
Overige uitstaande gelden korter dan 1 jaar	0	0	0	0
<i>4 Toets kasgeldlimiet</i>				
a. Totaal netto vlottende schuld (2-3)	5.080	4.869	3.654	-240
b. Toegestane kasgeldlimiet (1)	4.991	4.991	4.991	4.991
c. Ruimte (+) c.q. overschrijding (-) (b-a)	-89	122	1.337	5.231

Renterisiconorm	2020	2021	2022	2023
<i>Basisgegevens</i>				
1 Renteherzieningen	-	0	0	0
2 Betaalde aflossingen	300	300	300	300
3 Renterisico (1+2)	300	300	300	300
4 Renterisiconorm	12.172	11.945	11.945	11.945
5a Ruimte onder renterisiconorm (4>3)	11.872	11.645	11.645	11.645
5b Overschrijding renterisiconorm (3>4)	0	0	0	0
<i>Berekening Renterisiconorm</i>				
4a Omvang begroting van het komende jaar	60.862	59.727	59.727	59.727
4b Het bij Min.regeling vastgestelde %	20,0%	20,0%	20,0%	20,0%
4 Renterisiconorm (4ax4b)	12.172	11.945	11.945	11.945

Ad b. Renterisiconorm

Het overzicht hierna brengt de renterisico's voor de vaste schuld in relatie tot de renterisiconorm in beeld. De renterisiconorm is een bedrag ter grootte van een percentage van het totaal van de begroting voor het komende jaar. Deze wordt getoetst aan de verwachte vaste schuldpositie bij Wedeka, waarbij telkens de situatie aan het begin van het jaar wordt genomen.

Ad. c. Kredietrisico

Wedeka Bedrijven kent geen ongedekte risico's die voortvloeien uit de mogelijkheid op een waardedaling van de vorderingspositie ten gevolge van het niet (tijdig) na kunnen komen van de verplichting van de tegenpartij als gevolg van insolvabiliteit of deficit.

Ad. d. Financiering

Door middel van onderstaand overzicht wordt inzicht gegeven in de samenstelling, de grootte en de rentegevoeligheid van de opgenomen leningen.

Omschrijving (<i>bedragen x € 1.000,-</i>)	Bedrag	Gemiddeld percentage
Stand per 1 januari	3.500	1,30%
Nieuwe leningen ⁸	--	0,02%
Reguliere aflossingen	- 300	
Renteaanpassing (nieuw percentage)	--	
Stand per 31 december	<u>3.200</u>	1,32%

⁸ Om reden van lagere rentekosten voor kort geld dan voor langlopende geldleningen is voornamelijk met (kortlopende) kasgeldleningen in de financieringsbehoefte voorzien.

3.4 VERBONDEN PARTIJEN

Wedeka B.V.

Wedeka Bedrijven is enig aandeelhouder van de besloten vennootschap Wedeka B.V. In de B.V. worden de dienstverbanden verloond van medewerkers die bij Wedeka Bedrijven en de gemeente Stadskanaal werkzaam zijn; de salariskosten worden doorberekend.

Sinds eind 2017 worden ook de dienstverbanden Beschut Werk verloond; per ultimo 2020 voor 75 personen (ultimo 2019 voor 57 personen). Ook deze loonkosten zijn aan Wedeka Bedrijven doorbelast die het Beschut Werk verzorgt en de vergoedingen daarvoor bij de gemeenten in rekening brengt.

Wedeka B.V.

Balans per 31 december 2020 (bedragen x € 1,-)

	31-12-2020	31-12-2019		31-12-2020	31-12-2019
Vorderingen	348.348	48.514	Eigen vermogen	30.619	29.868
Liquide middelen	374.767	64.528	Resultaat 2019		750
Rekening-courant Wedeka Bedrijven	0	244.306	Resultaat 2020	-164	
Overlopende activa	32.277	24.139	Rekening-courant Wedeka Bedrijven	348.047	
			Kortlopende schulden	317.985	280.443
			Overlopende passiva	58.905	70.425
Totaal	755.392	381.486	Totaal	755.392	381.486

Toelichting

De activa en passiva zijn gewaardeerd op de nominale waarde.

De liquide middelen staan vrij ter beschikking.

Het resultaat over 2019 is ten gunste van de algemene reserve gebracht.

Vaststelling

Vastgesteld op 12 april 2021

Drs. G. Kalfsbeek

Directeur Wedeka Bedrijven (bestuurder)

Wedeka Baanderij (Stichting Baanderij)

De afgelopen jaren heeft Wedeka Baanderij voor de gemeenten Stadskanaal en de voormalige gemeente Vlagtwedde diverse vormen van gesubsidieerde banen verzorgd zoals Wiw, ID en Oud is Goud.

De instroom in de doelgroep van deze banen is al eerder stopgezet; eind 2017 is de laatste deelnemer van de voormalige gemeente Vlagtwedde uitgestroomd.

Daarnaast wordt in de stichting het eigen personeel verloond dat bij Wedeka Bedrijven werkzaam is; deze salariskosten worden doorberekend.

Sinds de bestuurlijke fusie van de stichting met Wedeka Bedrijven in 2009 treedt de directie van Wedeka Bedrijven op als Raad van Bestuur van de stichting; het toezicht wordt gedaan door de Raad van Commissarissen die bestaat uit de leden van het DB van Wedeka Bedrijven.

De samensmelting van de stichting met Wedeka Bedrijven blijkt ook uit de jaarstukken van de stichting; de lasten en baten van de stichting worden niet voor de stichting afzonderlijk begroot maar zijn geïntegreerd in de begroting en jaarstukken van Wedeka Bedrijven.

3.5 BEDRIJFSVOERING

Investeringsbeleid

Naast de normale investeringen in gebouwen, installaties, inventarissen etc. worden de investeringen bepaald door de eisen die de markt stelt aan Wedeka Bedrijven. Dit betreft zowel wijzigingen van werkzaamheden als efficiency- en kwaliteitsverbeteringen bij bestaande werkzaamheden. Het is daarom in de begroting niet mogelijk om alle voorgenomen investeringen per actief te benoemen, omdat veelal de ontwikkeling van de markt wordt gevolgd en een aantal keren per jaar Wedeka wordt geconfronteerd met niet voorziene vervangingsinvesteringen.

In de begroting wordt dan ook volstaan met het noemen van de geraamde totaal benodigde investeringsbedragen per soort investering, omdat per soort investering verschillende afschrijvingstermijnen worden toegepast.

Voorafgaand aan een investering dient een investeringsvoorstel te worden opgesteld. Aan de hand van dit voorstel wordt door de directeur beoordeeld of de geplande investering kan worden goedgekeurd. Hierbij wordt ook beoordeeld of de investering past binnen de in de goedgekeurde begroting geraamde investeringsbedragen.

Daarnaast worden bij investeringen gekeken naar de efficiency uitwerking op de reguliere productie om deze op peil te houden en zodoende voldoende opbrengsten te garanderen om het financiële tekort terug te dringen.

Informatisering en automatisering

Op 1 juni 2020 is de bedrijfsbrede applicatie Exact-Globe succesvol in bedrijf genomen ter ondersteuning van de logistieke en financiële processen. De mate van digitalisering is hierbij sterk toegenomen en zal in 2021 verder worden opgevoerd.

Om dit strategisch in goede banen te leiden is de IT-board opgericht. De belangrijkste ICT-thema's voor 2020 en 2021 die daar zijn vastgesteld zijn: efficiencyverbetering door verdere digitalisering en optimalisering van bestaande processen, naast het verhogen van de beveiliging en continuïteit van de ICT-omgeving.

Zo zal het digitaliseren van het inkoopproces worden onderzocht, alsmede digitalisering van contractbeheer. Ook zal het personeelsmanagementsysteem worden heringericht om beter aan te sluiten op de huidige organisatiestructuur, om daarna digitalisering van personeelsmanagementprocessen mogelijk te maken. Daarnaast zal de huidige beheerapplicatie van de Technische Dienst worden vervangen wegens einde van de levensduur.

WNT-verantwoording Wedeka Bedrijven

Op 1 januari 2013 is de Wet normering topinkomens (WNT) in werking getreden. De WNT is van toepassing op Wedeka Bedrijven; het toepasselijke bezoldigingsmaximum bedraagt € 201.000,- (algemeen bezoldigingsmaximum).

Overige rapportageverplichtingen op grond van de WNT

Naast de onderstaand vermelde topfunctionarissen zijn er geen overige functionarissen met een dienstbetrekking die een bezoldiging boven het individueel toepasselijke drempelbedrag hebben ontvangen.

WNT-Verantwoording 2020 Wedeka Bedrijven

Leidinggevende topfunctionarissen

(Bedragen x € 1,-)	G.Kalfsbeek
Functiegegevens	Directeur
Aanvang en einde functievervulling in 2020	1/1 – 31/12
Deeltijdfactor in fte	1
Gewezen functionaris	Nee
(fictieve) dienstbetrekking	Ja

Bezoldiging

Beloning plus belastbare onkostenvergoedingen	152.760
Beloningen betaalbaar op termijn	21.095
Subtotaal	173.856
Individueel toepasselijk bezoldigingsmaximum	201.000
-/- Onverschuldigd betaald bedrag	--
Totaal bezoldiging (verschil met bezoldigingsmaximum)	-27.144

Gegevens 2019

Aanvang en einde functievervulling	1/1 – 31/12
Deeltijdfactor 2019 in fte	1
Beloning plus belastbare onkostenvergoedingen	147.804
Beloningen belastbaar op termijn	20.206
Totaal bezoldiging 2019	168.010

Topfunctionarissen en gewezen topfunctionarissen met een bezoldiging van 1.700 of minder

Borger-Odoorn

Mevr. T. Houwing-Haisma (secretaris – lid DB)
Dhr. A. Trip

Midden-Groningen

Dhr. J.J. Boersma
Dhr. P. Verschuren (lid DB)

Stadskanaal

Dhr. G. Borgesius
Mevr. G. Brongers
Dhr. H.J. Hamster (voorzitter, lid DB)
Mevr. F. de Jonge (tot feb 2020)
Mevr. L. Veenstra (tot mei 2020)
Mevr. Y. van Maastricht (vanaf 1 juli 2020)

Veendam

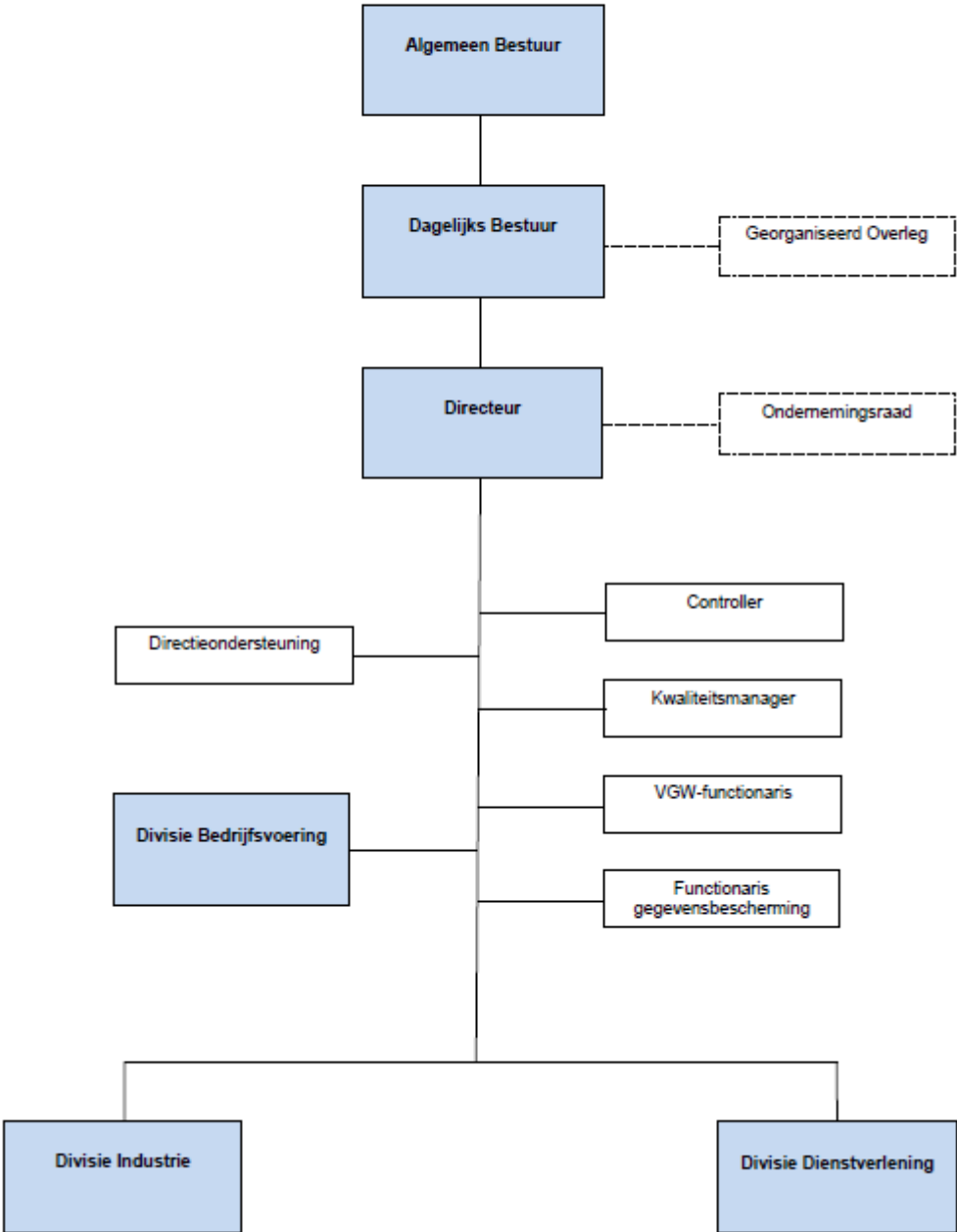
Mevr. A. Kleve (lid DB)
Dhr. H.J. Schmaal
Mevr. A. Grimbergen

Westerwolde

Dhr. H. van der Goot
Mevr. G. Luth (Lid DB)
Dhr. J. Velema



Hoofdstructuur Wedeka



Hoofdstuk 4 Jaarrekening

4.1 BALANS PER 31 DECEMBER (x € 1.000,-)

Activa	2020	2019
Vaste activa		
Immateriële vaste activa	0	5
Materiële vaste activa	8.753	8.522
Financiële vaste activa	<u>138</u>	<u>146</u>
Totaal	<u>8.891</u>	<u>8.673</u>
Vlottende activa		
Vorraden	396	447
Uitzettingen	7.357	3.954
Rekening-courant met niet financiële instellingen	332	0
Liquide middelen	368	323
Overlopende activa	<u>561</u>	<u>853</u>
Totaal	<u>9.014</u>	<u>5.577</u>
Totaal	<u>17.905</u>	<u>14.250</u>

Passiva	2020	2019
Vaste passiva		
Eigen vermogen		
Algemene reserve	0	0
Bestemmingsreserve KL Stadskanaal	751	801
Saldo van de rekening	<u>5.397</u>	<u>513</u>
Totaal	<u>6.148</u>	<u>1.314</u>
Vaste schulden		
Leningen o/g	<u>3.200</u>	<u>3.500</u>
Vlottende passiva		
Crediteuren	1.170	937
Overige schulden	1.790	2.413
Rekening-courant	0	252
Banken	5.000	5.000
Overlopende passiva	<u>598</u>	<u>834</u>
Totaal	<u>8.557</u>	<u>9.436</u>
Totaal generaal	<u>17.905</u>	<u>14.250</u>

Opgemaakt 12 april 2021

Vastgesteld

Drs. G. Kalfsbeek, directeur

H.J. Hamster, voorzitter
T. Houwing-Haisma,
secretaris

4.2 OVERZICHT VAN BATEN EN LASTEN (x € 1.000,-)

Omschrijving	Begroting		
	2020	2020	2019
Bruto bedrijfsopbrengsten	16.593	15.335	17.238
Kosten grondstoffen e.d.	-2.503	-1.738	-2.878
Netto Bedrijfsopbrengsten	14.090	13.597	14.360
Overige personeelskosten Wsw	-892	-887	-1.902
Salariskosten ambtelijk personeel	-7.564	-7.056	-6.589
Dienstverlening derden	-787	-945	-920
Afschrijvingen	-1.134	-1.067	-978
Overige bedrijfskosten	-3.849	-3.787	-3.771
Rentelasten	-36	-34	-40
Diverse baten / lasten	0	123	99
Buitengewone lasten	<u>0</u>	<u>0</u>	<u>-28</u>
Bedrijfslasten	<u>-14.262</u>	<u>-13.653</u>	<u>-14.129</u>
Bedrijfsresultaat (+ = winst)	-172	-56	231
Rijksbijdragen	36.123	40.259	37.877
Loonkosten Wsw-personeel	-42.655	-41.511	-43.907
Begeleid Werken	<u>-515</u>	<u>-512</u>	<u>-507</u>
Subsidieresultaat (- = verlies)	<u>-7.047</u>	<u>-1.765</u>	<u>-6.537</u>
Resultaat beschut werk (+ = winst)	<u>96</u>	<u>95</u>	<u>321</u>
Resultaat uit gewone bedrijfsvoering	-7.123	-1.726	-5.985
Onttrekking bestemmingsreserve KLSK	50	50	50
Gemeentelijke bijdragen	<u>7.073</u>	<u>7.073</u>	<u>6.448</u>
Resultaat (+ = winst)	<u>0</u>	<u>5.397</u>	<u>513</u>

4.3 GRONDSLAGEN VOOR WAARDERING EN RESULTAATBEPALING

INLEIDING

Ter bevordering van een juiste interpretatie van de jaarrekening worden in deze paragraaf de grondslagen toegelicht waarop de financiële verslaggeving is gebaseerd.

Het uitgangspunt is het Besluit Begroting en Verantwoording provincies en gemeenten 2004 (BBV).

Algemene grondslagen voor het opstellen van de jaarrekening

De waardering van de activa en passiva en de bepaling van het resultaat vinden plaats op basis van historische kosten. Tenzij bij de betreffende balanspost anders vermeld, worden de activa en passiva opgenomen tegen nominale waarde.

Voor zover het BBV niet anders voorschrijft, zijn de lasten en baten toegerekend aan het jaar waarop zij betrekking hebben. Winsten worden slechts genomen voor zover zij op balansdatum zijn gerealiseerd. Verliezen en risico's die hun oorsprong vinden voor het einde van het verslagjaar, worden in acht genomen indien zij voor het opmaken van de jaarrekening bekend zijn geworden.

De opstelling van de jaarrekening vereist dat het management oordelen vormt en schattingen en veronderstellingen maakt die van invloed zijn op de toepassing van grondslagen en de gerapporteerde waarde van activa en verplichtingen en van baten en lasten. De daadwerkelijke uitkomsten kunnen afwijken van deze schattingen. De schattingen en onderliggende veronderstellingen worden voortdurend beoordeeld. Herzieningen van schattingen worden opgenomen in de periode waarin de schatting wordt herzien en in toekomstige perioden waarvoor de herzieningen gevolgen heeft.

Als gevolg van het uitbreken van de Coronacrisis is een onzeker situatie ontstaan. Deze onzekerheid wordt mede veroorzaakt door maatregelen welke door de overheid worden ingesteld om de verspreiding van het Coronavirus te beperken. Het Rijk heeft in 2020 Wedeka ruim gecompenseerd met extra corona middelen. Ook al is op dit moment niet duidelijk of er vanuit het Rijk in 2021 wederom compensatie wordt geboden voor de door Corona geleden verliezen, verwachten wij geen continuïteitsissue op deze grond voor Wedeka.

Daarnaast is Wedeka een Gemeenschappelijke Regeling, waarbij op grond van deze regeling en de Wet Gemeenschappelijke Regelingen, tekorten van Wedeka gedekt worden door de deelnemende gemeenten. Wij zijn dan ook van mening dat de waarderingsgrondslagen op basis van continuïteit kunnen worden gehandhaafd. De in de onderhavige jaarrekening gehanteerde grondslagen van waardering en resultaatbepaling zijn dan ook gebaseerd op de veronderstelling van continuïteit.

Stelselwijziging

Vanaf 2018 gelden de wijzigingen op grond van het nieuwe BBV ook voor Wedeka Bedrijven. Een van de aanpassingen is het opnemen van een staat van baten en lasten met toerekening naar taakvelden, waarbij de overheadkosten in zowel de begroting als de jaarrekening zichtbaar moeten zijn. Onder overhead wordt verstaan: alle kosten die samenhangen met de sturing en ondersteuning van de medewerkers in het primaire proces.

In paragraaf 4.10 is het overzicht van baten en lasten gepresenteerd naar taakvelden waarbij de lasten en baten van de stafafdelingen en de werkleiding van de vestigingen onder taakveld 0.4 overhead zijn gepresenteerd.

BALANS

Immateriële en materiële vaste activa

De (im-)materiële vaste activa worden gewaardeerd tegen de verkrijgings- of vervaardigingsprijs verminderd met de afschrijvingen en waardeverminderingen die naar verwachting duurzaam zijn.

De afschrijvingsduur van de kosten van het oversluiten van geldleningen (boeterentes) is maximaal gelijk aan de looptijd van de betreffende leningen.

Op grond wordt niet afgeschreven. Voor het overige vindt afschrijving plaats op basis van een vast percentage van historische aanschafprijs.

De meest gebruikte afschrijvingstermijnen bedragen in jaren:

Gronden en terreinen	niet van toepassing
Voorziening aan terreinen	20
Gebouwen	40
Installaties	20/10
Machines	10/5
Inventarissen	10
Vervoermiddelen	7

Financiële vaste activa

In deze rubriek worden kapitaalverstrekkingen en leningen aan deelnemingen en overige verbonden partijen verantwoord. Waardering vindt plaats op basis van de verkrijgingsprijs verminderd met eventuele duurzame waardeverminderingen; afschrijving vindt niet plaats.

De uitgeleende gelden zijn opgenomen tegen de leningsbedragen verminderd met de aflossingen.

Verbonden partijen

De informatie met betrekking tot de verbonden partijen is opgenomen in paragraaf 3.4 van het jaarverslag.

Voorraden

De grondstoffen worden gewaardeerd tegen standaard verrekenprijzen gebaseerd op de gemiddeld betaalde inkoopprijs. Verschillen tussen de verrekenprijs en betaalde inkoopprijs worden als bedrijfsresultaat verantwoord. Waardering van de voorraden halffabricaat en gereed product vindt plaats tegen de fabricagekostprijs of indien lager tegen de verkoopprijs. Incourante voorraden zijn afgewaardeerd tot marktwaarde.

Uitzettingen

De uitzettingen (vorderingen) worden gewaardeerd tegen de nominale waarde. De vorderingen zijn waar mogelijk en wenselijk verzekerd bij een kredietverzekeringsmaatschappij; vorderingen op natuurlijke personen die niet voor eigen rekening een bedrijf uitoefenen en vorderingen op overheidsinstellingen (Rijk, provincie en gemeente) zijn daarbij uitgesloten.

Vorderingen op failliete debiteuren zijn afgewaardeerd voor zover deze niet verzekerd zijn; deze afwaardering wordt statisch bepaald op basis van de geschatte inningskansen.

Liquide middelen

De liquide middelen zijn tegen de nominale waarde opgenomen en omvatten bank-, giro-, kassaldi.

Rekening-courant Wedeka B.V. en POCNN

Het saldo in rekening-courant is tegen de nominale waarde opgenomen.

Overlopende activa

De overlopende activa worden gewaardeerd tegen de nominale waarde.

Eigen vermogen

De algemene reserve heeft sinds 31 december 2019 geen saldo meer en kan niet meer gebruikt worden om eventuele exploitatietekorten te dekken. Na de liquidatie van Werkstad B.V. is het via Stichting Baanderij uitgeleende kapitaal in 2012 omgezet in de bestemmingsreserve Kringloop Stadskanaal ten behoeve van de exploitatie van de (ver-) nieuwbouw daarvan. Met ingang van 2013 wordt jaarlijks een bedrag van € 50.000,- aan deze reserve onttrokken ten gunste van de exploitatierekening; op basis hiervan is de reserve tot 2035 toereikend.

Vaste schulden

De vaste schulden worden gewaardeerd tegen de nominale waarde verminderd met de reeds gedane aflossingen. Het betreft schulden met een looptijd langer dan een jaar, inclusief de aflossingsverplichtingen voor het volgende jaar.

Vlottende passiva

De vlottende passiva worden gewaardeerd tegen de nominale waarde.

Deze verplichtingen omvatten de binnen één jaar vervallende schulden.

Niet opgenomen zijn jaarlijkse verplichtingen van vergelijkbaar volume die verband houden met arbeidskosten zoals vakantiegelden.

OVERZICHT VAN BATEN EN LASTEN

Netto bedrijfsopbrengsten

De netto bedrijfsopbrengsten bestaat uit de omzet verminderd met de voorraadmutaties en de kosten grondstoffen e.d.

De omzet is de opbrengst van aan derden geleverde goederen en diensten (exclusief omzetbelasting) en onder aftrek van kortingen. Het onderhanden werk wordt gewaardeerd op basis van het bestede materiaalverbruik en de uren tegen de verwachte netto uur-opbrengst, onder aftrek van de bedragen die reeds aan opdrachtgevers in rekening zijn gebracht. De hieruit voortvloeiende correctie leidt tot een kortlopende vordering of schuld (nog te factureren respectievelijk nog uit te voeren werkzaamheden).

De kosten grondstoffen betreffen de kosten van grondstoffen, halffabricaten en uitbesteed werk. De grondstoffen en halffabricaten worden berekend op basis van vaste verrekenprijzen.

Overige personeelskosten Wsw

Hieronder worden verstaan de reiskosten en eigen bijdragen voor woon-werkverkeer en overige personele kosten zoals kosten arbeidsonderzoek, opleidingen en werkkleding.

Salariskosten ambtelijk personeel

Hieronder wordt verstaan de over het jaar verschuldigde salarissen, de in het verslagjaar betaalde vakantiegelden, eindejaarsuitkering, pensioenpremies en de daarmee samenhangende sociale lasten zoals ZVW-premies.

Dienstverlening derden

Hieronder vallen o.a. de kosten voor uitbesteding salarisadministratie, loonkosten m.b.t. pilots, inhuur van extern personeel, inhuur advisering, inhuur overige dienstverlening derden.

Afschrijvingen.

Betreffen de afschrijvingskosten op de materiële vaste activa.

Overige bedrijfskosten

De overige bedrijfskosten worden berekend op basis van historische kosten.

Rentelasten / baten

De rentekosten bestaan uit de rentelast van de langlopende geldleningen en de in rekening-courant opgenomen gelden.

De rentebaten hebben betrekking op de van banken ontvangen rente voor tegoeden in rekening-courant, tenzij anders vermeld in de toelichting.

Diverse Baten/Lasten

Hieronder vallen de o.a. de overige incidentele baten en lasten, voorraadverschillen, afboeking voorraden.

Rijksbijdragen

De rijksbijdragen betreft het gedeelte van de Integratie-uitkering Sociaal domein, onderdeel Wsw, dat de gemeenten van het Rijk ontvangen en aan Wedeka Bedrijven doorbetalen.

Lonen Wsw-werknemers

Hieronder wordt verstaan het bruto bedrag van de uitbetaalde lonen, eindejaarsuitkering, vakantiegelden, pensioenpremies en sociale lasten voor Wsw-werknemers.

Beschut Werk

De loonkosten en –subsidies, begeleidingsvergoedingen voor Beschut Werk worden toegerekend aan het jaar waarop deze betrekking hebben.

Ziekengelden worden vooralsnog op basis van ontvangst verantwoord.

WNT

Voor de invoering van de Wet normering bezoldiging topfunctionarissen in de (semi) publieke sector (WNT) heeft Wedeka zich gehouden aan de Beleidsregel toepassing WNT en deze als normenkader bij het opmaken deze jaarrekening gehanteerd.

Kringloop

De opbrengstverantwoording met betrekking tot de kringloop is gebaseerd op de feitelijk geregistreerde verkooptransacties. Omdat binnen de kringloop geen financiële waardekringloop aanwezig is, is sprake van een inherente onzekerheid in de omzet van deze vestigingen.

4.4 TOELICHTING OP DE BALANS (x € 1.000,-)

VASTE ACTIVA

	2020	2019
Immateriële vaste activa		
Boekwaarde per 1 januari	5	14
Afschrijvingen	<u>5</u>	<u>9</u>
Boekwaarde per 31 december	<u>0</u>	<u>5</u>

De immateriële vaste activa heeft betrekking op de boeterente die in 1999 is betaald in verband met de vervroegde aflossing van langlopende leningen o/g. De afschrijving op deze post liep tot en met juni 2020.

Materiële vaste activa

Boekwaarde per 1 januari	8.522	6.963
Saldo investeringen / desinvesteringen	1.319	2.539
Afschrijvingen	-1.088	- 980
Boekwaarde per 31 december	<u>8.753</u>	<u>8.522</u>

Verhouding afschrijvingen / gemiddelde boekwaarde 12,7% 12,7%

Het verloopoverzicht van de afzonderlijke categorieën m.b.t. materiële activa is opgenomen in paragraaf 4.9. In 2020 hebben zich diverse (vervangings-)investeringen in (vracht-)auto's, tractoren, machines plaats gevonden. Tevens zijn er zonnepanelen aangeschaft voor het hoofdkantoor en de industrievestiging Ter Apel in het kader van de verdere verduurzaming van Wedeka. Andere belangrijke investeringen die hebben plaatsgevonden zijn de aanschaf en implementatie van een nieuw financieel pakket en een opknapbeurt van het hoofdkantoor.

Financiële vaste activa

Boekwaarde per 1 januari	146	121
Saldo investeringen / desinvesteringen	251	186
Aflossingen	<u>-259</u>	<u>-161</u>
Boekwaarde per 31 december	<u>138</u>	<u>146</u>

In deze rubriek zijn de aandelen in Wedeka B.V. gewaardeerd op € 0,45.

De (des-)investeringen en aflossingen betreffen de leningen aan het personeel in het kader van de fiets- en fitnessprojecten.

VLOTTENDE ACTIVA

Vorraden

Grondstoffen	309	292
Halffabricaten	27	26
Gereed product	58	126
Diverse voorraden	<u>2</u>	<u>3</u>
	<u>396</u>	<u>447</u>

Uitzettingen (met een rente typische looptijd < 1 jaar) **2020** **2019**

Debiteuren:		
- tot 2 maanden oud	1.714	1.779
- ouder dan 2 maanden	<u>323</u>	<u>251</u>
Subtotaal debiteuren	2.037	2.030
's Rijks schatkist	5.319	1.924
Diversen	<u>-</u>	<u>-</u>
	<u>7.357</u>	<u>3.954</u>

Vorderingen op openbare lichamen	521	447
Nog openstaand bedrag per 1 maart (na afwaardering)	400	20

Sinds eind 2013 zijn decentrale overheden verplicht om hun tijdelijk overtollige middelen in de schatkist aan te houden. Bij een tegoed in rekening-courant bij de banken dat hoger is dan het drempelbedrag (zijnde een percentage van het totaal van de begroting), wordt het meerdere naar de schatkist afgeroomd.

Rekening-courant

Wedeka B.V.	348	-244
POC Noord-Nederland	<u>- 16</u>	<u>- 8</u>
Saldo per 31 december	<u>332</u>	<u>-252</u>

In de balans per 31-12-2020 staat de rekening-courant vermeld onder de vorderingen.

De wederzijdse vorderingen en schulden tussen Wedeka Bedrijven en Wedeka B.V. worden voor een deel in de rekening-courant verrekend.

Het Provinciaal Ondernemingsraad Contact Noord-Nederland is een platform voor ondernemingsraden van SW-bedrijven uit de drie noordelijke provincies. Sinds 2017 wordt ten behoeve van het POCNN het geldverkeer verzorgd.

Liquide middelen

Banken	360	312
Kassen	<u>7</u>	<u>11</u>
	<u>368</u>	<u>323</u>

De liquide middelen staan vrij ter beschikking aan de onderneming.

Overlopende activa

Nog te ontvangen bijdragen van het Rijk	425	528
Nog te ontvangen bijdragen van overige overheid	18	39
Overige overlopende activa	<u>118</u>	<u>286</u>
	<u>561</u>	<u>853</u>

De *nog te ontvangen bijdragen van het Rijk* betreft het lage-inkomensvoordeel (LIV) en de *bijdragen van overige overheid* zijn met name van de gemeenten nog te ontvangen vergoedingen voor Beschut Werk. Bij de overige overlopende activa gaat het met name om vooruitbetaalde verzekeringspremies, kosten voor onderhoudscontracten, huren en motorrijtuigenbelasting voor 2021.

VASTE PASSIVA

	2020	2019
Eigen vermogen		
Algemene reserve		
Saldo 1 januari	513	0
Resultaatbestemming	5.397	513
Onttrekking	<u>-513</u>	<u>0</u>
Saldo per 31 december	<u>5.397</u>	<u>513</u>

Bestemmingsreserve KL Stadskanaal

Saldo 1 januari	801	851
Onttrekking	<u>- 50</u>	<u>- 50</u>
Saldo per 31 december	<u>751</u>	<u>801</u>

De onttrekking van de algemene reserve van €513.000 betreft de verrekening van het resultaat 2019 met de verschillende gemeentes.

De bestemmingsreserve is gevormd uit de kapitaaluitkering na liquidatie van Werkstad B.V. Sinds 2013 wordt jaarlijks een bedrag van € 50.000,- aan de reserve onttrokken ten behoeve van de exploitatie van de (ver-)nieuwbouw van Kringloop Stadskanaal.

Vaste schulden

Leningen o/g

Saldo leningen banken per 1 januari	3.500	3.800
Opname lening banken		
Aflossingen leningen banken	<u>-300</u>	<u>-300</u>
Saldo per 31 december	<u>3.200</u>	<u>3.500</u>

Uit het laatste overzicht in paragraaf 3.3 blijkt dat het gemiddelde rentepercentage van de leningen per ultimo 2020 1,32% bedraagt; de rentelast over 2020 bedroeg € 45.510,-.

VLOTTENDE PASSIVA (netto-vlottende schulden met een rente-typische looptijd < 1jaar)

	2020	2019
Crediteuren		
Omvang per 31 december	<u>1170</u>	<u>937</u>
Overige schulden		
Omzetbelasting	256	314
Loonheffing	1.452	1.951
Sociale premies	46	77
Te verrekenen met personeel	<u>36</u>	<u>71</u>
	<u>1.790</u>	<u>2.413</u>

De *belastingen* en *sociale premies* zijn de af te dragen bedragen over de laatste maanden van het verslagjaar. *Te verrekenen met personeel* betreft met name nog te betalen lonen en salarissen.

Banken		
Saldo per 31 december	<u>5.000</u>	<u>5.000</u>

Dit betreft een kasgeldlening met een looptijd van 6 maanden die eind september bij de BNG Bank is opgenomen.

Overlopende passiva		
Vooruit ontvangen bijdragen van overige overheid	0	4
Vooruit ontvangen	52	0
Diversen	0	0
Nog te betalen bedragen	<u>546</u>	<u>830</u>
	<u>598</u>	<u>834</u>

Nog te betalen bedragen heeft betrekking op aangegane verplichtingen respectievelijk lasten die aan het verslagjaar zijn toe te rekenen. Het betreft onder meer nog te ontvangen facturen, dienstverlening derden, energiekosten en belastingen.

4.5 TOELICHTING OP HET OVERZICHT VAN BATEN EN LASTEN (x € 1.000,-)

	Begroting		
	2020	2020	2019
Toegevoegde waarde			
<i>Divisie Industrie:</i>			
WI Oosterkade	1.080	1.051	1.188
WI Electronicaweg	735	658	717
WI Ter Apel	675	653	678
WI Veendam	<u>1.375</u>	<u>1.222</u>	<u>1.389</u>
	<u>3.865</u>	<u>3.584</u>	<u>3.972</u>
<i>Divisie Dienstverlening:</i>			
<i>Kringloop & Milieu</i>			
KL Stadskanaal - Ter Apel	580	406	602
KL Veendam	<u>385</u>	<u>268</u>	<u>387</u>
	<u>965</u>	<u>674</u>	<u>989</u>
<i>Divisie Groen & Infra</i>			
GI Stadskanaal	2.467	2.673	2.548
GI Ter Apel	1.732	1.814	1.858
GI Veendam	<u>1.254</u>	<u>1.264</u>	<u>1.388</u>
	<u>5.453</u>	<u>5.751</u>	<u>5.794</u>
Carcleaning	75	51	0
Trajectbegeleiding	2.082	1.953	1.931
Schoonmaak	670	720	673
Detacheringen	<u>980</u>	<u>864</u>	<u>1.001</u>
	<u>3.807</u>	<u>3.588</u>	<u>3.605</u>
<i>Totaal Divisie Dienstverlening</i>	<u>10.225</u>	<u>10.013</u>	<u>10.388</u>
Totaal toegevoegde waarde	<u>14.090</u>	<u>13.597</u>	<u>14.360</u>

Omvang fte's per groep⁹	Begroting		
	2020	2020	2019
Divisie Industrie	594	597,5	631,9
Divisie Dienstverlening:	678	662,8	702,6
Stafafdelingen	<u>22</u>	<u>21,5</u>	<u>23,4</u>
Totaal (excl. Begeleid Werken)	<u>1.294</u>	<u>1.281,8</u>	<u>1.357,9</u>
Toegevoegde waarde per fte (in euro's)			
Divisie Industrie	6.507	5.998	6.286
Divisie Dienstverlening	15.082	15.107	14.785
Staf- en ondersteunende afdelingen	<u>-</u>	<u>-</u>	<u>-</u>
Totaal (gemiddeld, excl. Begeleid Werken)	<u>10.889</u>	<u>10.608</u>	<u>10.575</u>

De totale toegevoegde waarde is over 2020 € 493.000,- lager dan begroot, waarbij het aantal fte's 12,2 lager is dan begroot. Ten opzichte van het vorig boekjaar is de netto toegevoegde waarde € 763.000,- lager waarbij het aantal fte's, van Wsw-medewerkers in dienstverband, met 76,1 is gedaald.

Dit nadeel t.o.v. de begroting komt met name tot stand in de Industriële vestigingen en in de Kringloopwinkels. De Groen & Infra vestigingen en de Schoonmaak hebben de begroting behaald en zelfs een positieve bijdrage geleverd aan het resultaat door beter te presteren dan begroot.

Divisie Industrie

De toegevoegde waarde van de Divisie Industrie is ten opzichte van het vorig boekjaar met € 388.000,- afgenomen en ten opzichte van de begroting zijn de opbrengsten € 281.000,- lager uitgekomen. Bij de Divisie Industrie wordt het tekort met name veroorzaakt door minder opdrachten door corona en door sluiting van afdelingen vanwege de corona-uitbraken.

Divisie Dienstverlening

De organisatiestructuur van Wedeka is gewijzigd t.o.v. het voorgaande boekjaar (zie nieuwe structuur pagina 32). In Tabel 4.5 is weergegeven welke vestigingen/onderdelen vallen onder de Divisie Dienstverlening.

Kringloop & Milieu

De totaalopbrengsten van Kringloop & Milieu waren het afgelopen jaar € 315.000,- lager dan het jaar daarvoor. Ten opzichte van de begroting zijn de opbrengsten € 291.000,- lager dan oorspronkelijk was ingeschat. Door de coronamaatregelen zijn de kringloopwinkels een aantal periodes in 2020 gesloten geweest.

Divisie Groen & Infra

Bij deze divisie zijn de opbrengsten € 298.000,- hoger dan oorspronkelijk begroot en ten opzichte van het vorig boekjaar € 43.000,- lager. Ondanks de daling van het aantal fte's is door een aantal extra opdrachten in de vestigingen van Stadskanaal en Ter Apel een flink positief resultaat behaald t.o.v. de begroting.

⁹ Fte's zijn in dit overzicht het aantal fulltime Wsw-dienstverbanden

Overige vestigingen

De totale opbrengsten zijn € 17.000,- lager dan het vorig boekjaar en € 219.000,- lager dan oorspronkelijk was begroot. De opbrengsten uit Trajecten zijn € 129.000,- lager uitgevallen dan begroot. Bij de afdeling Trajecten zijn het aantal trajecten minder snel gestegen dan verwacht. Bij het UWV is het aantal trajecten zelfs gedaald. Bij de Schoonmaak zijn de opbrengsten hoger dan begroot (€ 50.000,-).

	Begroting		
	2020	2020	2019
Overige personele kosten Wsw			
Reiskosten woon-werk	161	161	178
Bedrijfsgeneeskundige zorg	251	206	224
Opleidingskosten	100	94	86
Vermindering loonheffing onderwijs	-	-11	-28
Werkkleding	0	178	153
Overige personele kosten Wsw	<u>358</u>	<u>259</u>	<u>1.289</u>
Totale overige personele kosten Wsw	<u>869</u>	<u>887</u>	<u>1.902</u>

De overige personeelskosten Wsw liggen redelijk in lijn met de begroting. De kosten voor bedrijfsgeneeskundige zorg zijn lager uitgevallen daarentegen zijn de kosten voor werkkleding en overige personeelskosten iets hoger dan begroot, veroorzaakt door het nemen van preventieve maatregelen t.b.v. corona (o.a. mondkapjes). De overige personeelskosten zijn ruim € 1 miljoen lager dan in 2019. Dit komt door de eenmalige uitbetaling van de transitievergoeding in 2019 doordat in december 2019 61 arbeidsovereenkomsten van langdurig zieken (slapers) zijn beëindigd.

Salariskosten ambtelijk personeel

Salariskosten ambtelijk personeel	7.546	7.101	6.591
Doorber. salarisk. gedetacheerd personeel	-107	-129	-139
Overige ambtelijke personele kosten	<u>125</u>	<u>84</u>	<u>137</u>
Totaal salariskosten	<u>7.564</u>	<u>7.056</u>	<u>6.589</u>

Aantal actieve ambtenaren Wedeka

Bedrijven	69	69	70,3
Personeel in dienst Wedeka B.V.	22,5	19,5	12,7
Personeel Wedeka Baanderij	4,6	4,6	4,6
Personeel M-FLEX B.V.	<u>0</u>	<u>0</u>	<u>0,3</u>
Subtotaal ambtelijk personeel	96,1	93,1	87,9
Gedetacheerde ambtenaren	<u>-2,5</u>	<u>-1,6</u>	<u>-1,5</u>
Totaal aantal ambtenaren (fte's gemiddeld)	<u>93,6</u>	<u>91,5</u>	<u>86,4</u>

Verhouding actief ambtelijk : Wsw-personeel 01:14,3 01:14,4 01:16,2

Het totaal van de *salariskosten ambtelijk personeel* is € 509.000,- lager dan begroot. Het voordeel bij de ambtelijke salariskosten komt o.a. doordat in de begroting rekening is gehouden met extra ambtelijke capaciteit. Aangezien deze gedurende het jaar is ingevuld en niet aan het begin is er een voordeel ten opzichte van de begroting ontstaan. Daarnaast is er in het kader van het bedrijfsplan in wording heel bewust gekeken of er in de functies van werkleiding de mogelijkheid tot vervanging kon worden beperkt (verhoging span of control).

De *overige ambtelijke personele kosten* betreffen onder andere de reiskosten woon/werkverkeer, studiekosten, aanstellingskosten en kosten voor arbodienstverlening.

	Begroting		
	2020	2020	2019
Dienstverlening derden			
Lasten dienstverlening derden	<u>787</u>	<u>945</u>	<u>920</u>

Onder deze post worden naast de kosten van inhuur van het externe personeel ook de opbrengsten die Wedeka ontvangt voor dienstverlening aan derden verantwoord. De stijging ten opzichte van begroot wordt veroorzaakt door tijdelijke inhuur van nog niet ingevulde vacatures. Verder vallen de kosten van uitbesteding salarisadministratie, juridische expertise en de kosten die samenhangen met de ISO- en Vca-certificering ook onder deze rubriek.

Afschrijvingen

Afschrijving vaste activa	<u>1134</u>	<u>1067</u>	<u>978</u>
---------------------------	-------------	-------------	------------

De afwijking ten opzichte van de begroting is ontstaan doordat diverse begrote investeringen nog niet, op een andere wijze, of later in het jaar zijn uitgevoerd dan geraamd.

Rentelasten

Rentelasten leningen o/g	36	44	49
Rentelasten / baten overig	<u>0</u>	<u>-10</u>	<u>-9</u>
	<u>36</u>	<u>34</u>	<u>40</u>

Overige bedrijfskosten

Huur- en leasekosten	341	315	300
Onderhoudskosten	1.325	1418	1.385
Energiekosten	937	836	901
Belastingen en verzekeringen	370	382	321
Indirecte productiekosten	293	207	296
Algemene kosten	<u>585</u>	<u>630</u>	<u>568</u>
	<u>3.849</u>	<u>3.787</u>	<u>3.771</u>

De overige bedrijfskosten zijn € 62.000,- lager dan begroot. Dit is als volgt te verklaren. De huur- en leasekosten komen € 26.000,- lager uit dan verwacht, dit komt omdat er meer huurkosten zijn doorbelast dan begroot. De onderhoudskosten zijn € 94.000,- hoger uitgekomen dan verwacht, dit komt voornamelijk door extra kosten voor het nemen van preventieve coronamaatregelen (plastic schotten, schafketen, etc). Door minder gebruik van vervoermiddelen als gevolg van de coronacrisis zijn de energiekosten € 100.000,- lager uitgevallen. Daarnaast zijn er bij een aantal gebouwen energiebesparende maatregelen getroffen, zoals het plaatsen van ledverlichting en zonnepanelen. De indirecte productiekosten zijn € 86.000,- lager dan begroot. Dit komt met name door hogere doorberekende vrachtkosten en minder kosten voor gereedschappen.

	Begroting		
Diverse baten / lasten	2020	2020	2019
Verkoopres. grondst. / prijsverschillen	-	-6	-24
Incourante voorraden en voorraadverschillen	-	17	10
Schades	-	-	16
Boekverlies / -winst desinvesteringen	-	-46	-9
Omzetbonussen	-	-	-11
Afwikkeling lonen en ziekgeld	-	-	-37
Overige baten / lasten	<u>-</u>	<u>-89</u>	<u>-44</u>
	<u>0</u>	<u>-123</u>	<u>-99</u>

Alle niet binnen de normale bedrijfsvoering horende posten zijn onder de groep 'diverse baten en lasten' verantwoord. De incurante voorraden en voorraadverschillen hebben betrekking op correcties in de voorraad administratie en afwaardering van goederen. De boekwinst heeft met name betrekking op verkochte/ingeruilde machines en vervoersmiddelen. De overige baten en lasten hebben betrekking op afwikkelingen van diverse posten uit voorgaande jaren.

Rijksbijdragen

Rijksbijdragen	36.123	37.364	37.877
Corona compensatie middelen	<u>0</u>	2.895	<u>0</u>
Totaal rijksbijdrage	<u>36.123</u>	<u>40.259</u>	<u>37.877</u>
Gemiddeld aantal s.e.'s (incl. Begeleid W.)	1.388	1.374	1.453
Rijksbijdragen per s.e. (gemiddeld, in euro's - excl. coronacompensatie)	26.195	27.189	26.086

Met de invoering van de Participatiewet is de systematiek van de bevoorschotting door het Rijk gewijzigd. Tot en met 2014 werd de hoogte van de rijksbijdrage gekoppeld aan de realisatie van het aantal arbeidsjaren tegen een vast bedrag per s.e. Nu ontvangen de gemeenten als onderdeel van de Integratie-uitkering Sociaal domein een lumpsum bedrag dat wordt doorbetaald aan Wedeka Bedrijven. Jaarlijks worden de rijksbijdragen in de meicirculaire en in de septembercirculaire geactualiseerd. In 2020 heeft Wedeka een extra rijksbijdrage van € 2.895.000,- ontvangen vanuit de coronacompensatie middelen. Zonder deze compensatie zou de Rijksbijdrage per s.e. uitgekomen zijn op € 27.189,-.

Voor het overzicht van de diverse bedragen per deelnemende gemeente verwijzen wij naar paragraaf 4.7.

	Begroting		
	2020	2020	2019
Loonkosten Wsw			
Lonen Wsw	42.655	42.544	44.020
Ontvangen ziekengelden / WAO-uitkeringen	0	-38	-113
Ontv. Transitievergoedingen UWV	<u>0</u>	<u>-995</u>	<u>0</u>
Totale loonkosten Wsw	<u>42.655</u>	<u>41.511</u>	<u>43.907</u>
Aantal fte's (excl. Begeleid Werken)	1.294	1.282	1.358
Loonkosten per fte (in euro's)	32.964	33.161	32.337

De werkelijke loonkosten zijn € 111.000,- (excl. transitievergoedingen UWV) lager dan begroot. Dit wordt veroorzaakt door dat er in 2020 4,3 fte's minder verloon zijn ten opzichte van de begroting. Daarnaast is bijna een miljoen aan transitievergoedingen ontvangen van het UWV, die in december 2019 zijn uitgekeerd aan voormalig medewerkers.

Begeleid Werken

Lasten Begeleid Werken	<u>515</u>	<u>512</u>	<u>507</u>
------------------------	------------	------------	------------

De kosten van deze regeling bestaan uit een loonkostensubsidie die wordt betaald aan de werkgevers waar deze mensen in dienst zijn en begeleidingskosten. De begeleiding wordt uitgevoerd in eigen beheer en verantwoord bij de ambtelijke salariskosten.

Beschut Werk

Lonen, ziekengelden en overige kosten	1.322	1.070	747
Loonkostensubsidie- bevel. Vergoed.	-1.418	- 1.165	- 1.068
Resultaat Beschut Werk (- = baten)	<u>- 96</u>	<u>- 95</u>	<u>- 321</u>

Het voordelige resultaat uit Beschut Werk valt € 1.000,- lager uit dan oorspronkelijk begroot.

Gemeentelijke bijdragen – onttrekking algemene reserve

Gemeentelijke bijdragen	7.073	7.073	6.448
Onttrekking algemene reserve	<u>50</u>	<u>50</u>	<u>50</u>
Totaal bijdragen	<u>7.123</u>	<u>7.123</u>	<u>6.498</u>

Voorgesteld wordt om de gemeentelijke bijdragen 2020 te bepalen op het bovengenoemde bedrag (1^e begrotingswijziging) en het verschil met de bevoorschotting te verrekenen volgens de verdeling zoals opgenomen in paragraaf 4.8.

Resultaat

Het overzicht van baten en lasten (tabel 4.2) sluit met een voordelig resultaat van € 5.397.000,- en kan bestemd worden zoals in paragraaf 4.8 is weergegeven.

4.6 OVERIGE GEGEVENS

Niet in de balans opgenomen verplichtingen

De verplichting uit hoofde van huur- en leaseovereenkomsten bedraagt voor het volgende jaar € 427.000,-. Het betreft met name de huur van de panden/loods van de kringloopvestigingen in Stadskanaal, Ter Apel en Veendam en de leasekosten voor de kopieermachines..

De verplichting wegens niet genoten verlofaanspraken bedraagt € 6.720.000,- en de niet genoten vakantieaanspraken bedraagt € 1.687.000,-. Met de invoering van het Individueel Keuze Budget in 2017 bestaat er voor het ambtelijk personeel per ultimo van het jaar geen verplichting vakantiegeld meer.

Gebeurtenissen na balansdatum

Coronavirus:

Het Coronavirus dat Nederland heeft getroffen, en ook in 2021 nog voortduurt, heeft ook implicaties voor de bedrijfsvoering van Wedeka. De lijn van Wedeka is, dat met strikte inachtneming van de actuele RIVM richtlijnen, de werkzaamheden zoveel als mogelijk worden uitgevoerd ten behoeve van de deelnemende gemeenten en overige klanten.

Echter, door ziekte en afwezigheid als gevolg van Corona is er bij Wedeka sprake van een wisselende bezetting. Op moment van schrijven (februari 2021) verkeren we nog in een lockdown en is niet te overzien hoe lang een en ander duurt en wat de gevolgen zullen zijn voor de bedrijfsvoering van Wedeka.

Het is niet uit te sluiten dat bepaalde werkzaamheden bij Wedeka gestaakt moeten worden. Dit zal implicaties hebben voor het financiële resultaat.

Ook is op dit moment niet duidelijk of er vanuit het Rijk wederom compensatie wordt geboden voor de door Corona geleden verliezen.

4.7 Rijksbijdragen (x € 1,-)

In onderstaande tabel wordt de aansluiting van de Integratie-uitkering Sociaal domein van de gemeenten met het overzicht van baten en lasten van Wedeka Bedrijven weergegeven (excl. afwikkelingsverschillen voorgaande jaren).

Omschrijving / te betalen aan	Te ontvangen van						Totaal
	Borger-Odoorn	Midden-Groningen	Stadskanaal	Veendam	Westerwolde	Buitengemeenten	
Integratie-uitkering Sociaal domein 2020	4.805.601	11.394.171	17.910.165	9.338.753	9.125.600	0	52.574.290
Af: EMCO-groep/BWRI/Afeer/BW Westerwolde 1)	1.388.349	8.464.498	0	0	2.460.429	0	12.313.276
Uitgekeerd aan Wedeka Bedrijven	3.417.252	2.929.673	17.910.165	9.338.753	6.665.171	0	40.261.014
Ontvangen van / betaald aan:							
EMCO-groep	0	0	0	0	0	20.689	20.689
Gemeente Zwolle	0	0	0	0	0	7.279	7.279
Werkplein Fivelingo	0	0	0	0	0	-15.759	-15.759
Amfors-groep	0	0	0	0	0	-14.558	-14.558
Totaal t.b.v. Wedeka Bedrijven	3.417.252	2.929.673	17.910.165	9.338.753	6.665.171	-2.349	40.258.665

Ad 1)

Betreft het deel van de Integratie-uitkering Sociaal domein van de gemeenten die in meerdere regelingen deelnemen

en het deel van de integratie-uitkering dat Westerwolde t.b.v. Begeleid Werken in eigen beheer houdt.

4.8 GEMEENTELIJKE BIJDRAGEN EN RESULTAATBESTEMMING (x € 1,-)

Gemeentelijke bijdragen

Zoals vastgelegd in de Gemeenschappelijke Regeling Wedeka Bedrijven vindt afrekening van de gemeentelijke bijdragen plaats na vaststelling van de jaarrekening door het AB naar evenredigheid van het aantal ingezetenen van de gemeenten dat als werknemer in het jaar waarop de jaarrekening betrekking heeft, bij Wedeka Bedrijven werkzaam is geweest op basis van het gemiddelde aantal fte's¹⁰.

Afrekening gemeentelijke bijdragen

Totaal bijdragen			7.073.000		
Afrekening	Fte's	%	Bijdrage	Voorschot	Afrekening
Borger-Odoorn	114,1	9,0	636.911	615.351	21.560
Midden-Groningen	96,2	7,6	536.992	530.475	6.517
Stadskanaal	528,4	41,7	2.949.549	2.998.778	-49.229
Veendam	304,4	24,0	1.699.172	1.633.869	65.303
Westerwolde	<u>224,0</u>	<u>17,7</u>	<u>1.250.376</u>	<u>1.294.365</u>	<u>-43.989</u>
	1.267,1	100,0	7.073.000	7.072.838	162
Buitengemeenten	<u>62,1</u>				
	1.329,2				

Resultaatbestemming

Voorgesteld wordt om van het totaal resultaat van € 5.397.167,- een bedrag van € 4.897.167,- uit te keren aan de gemeenten en het restant van € 500.000,- toe te voegen aan de Algemene Reserve.

Resultaat			€ 4.897.167
	Fte's	%	Bedrag
Borger-Odoorn	114,1	9,0	€ 440.981
Midden-Groningen	96,2	7,6	€ 371.800
Stadskanaal	528,4	41,7	€ 2.042.193
Veendam	304,4	24,0	€ 1.176.464
Westerwolde	224,0	17,7	€ 865.729
	1.267,1	100,0	€ 4.897.167
Buitengemeenten	62,1		
	1.329,2		

¹⁰ Exclusief Begeleid Werken en dienstverbanden 'geen loon' om reden van niet bij Wedeka Bedrijven werkzaam zijn geweest.

4.9 VASTE ACTIVA

OMSCHRIJVING	AANSCHAF- WAARDE 01.01.20	INVES- TERINGEN 2020	DESINVES- TERINGEN 2020	AANSCHAF- WAARDE 31.12.20	CUM. AFSCHR. 01.01.20	AFSCHRIJ- VINGEN 2020	TERUGB. AFSCHR. 2020	CUM. AFSCHR. 31.12.20	BOEK- WAARDE 01.01.20	BOEK- WAARDE 31.12.20
GEBOUWEN	12.476.256	568.371	0	13.044.627	-8.444.411	-441.101	0	-8.885.512	4.031.845	4.159.116
GROND	1.208.740	0	0	1.208.740	0	0	0	0	1.208.740	1.208.740
TERREINEN	973.999	13.471	0	987.470	-827.292	-26.751	0	-854.043	146.707	133.427
MACHINES	11.166.594	1.049.591	-401.336	11.814.849	10.140.673	-278.250	397.265	10.021.658	1.025.921	1.793.191
INSTALLATIES	4.819.422	36.824	0	4.856.246	-4.364.226	-79.324	0	-4.443.551	455.195	412.695
INVENTARISSEN	3.925.061	56.719	0	3.981.780	-3.595.587	-67.977	0	-3.663.564	329.474	318.216
VERVOERMIDDELEN	2.226.269	392.641	-174.791	2.444.119	-1.501.818	-216.336	155.205	-1.562.949	724.450	881.170
IMMATERIELE ACTIVA	588.125	0	0	588.125	-583.383	-4.741	0	-588.125	4.741	0
GEBOUWEN IN UITV.	781.702	0	-781.702	0	0	0	0	0	781.702	0
	38.166.167	2.117.617	-1.357.829	38.925.955	29.457.391	-1.114.480	552.470	30.019.402	8.708.776	8.906.554
ONTTREKKING BESTEMMINGRES.	-1.347.324	0	0	-1.347.324	1.165.664	21.434	0	1.187.099	-181.659	-160.225
NOG TE ACTIVEREN										6.304
	36.818.843	2.117.617	-1.357.829	37.578.631	28.291.727	-1.093.046	552.470	28.832.303	8.527.117	8.752.632

4.10 OVERZICHT VAN BATEN EN LASTEN NAAR TAAKVELDEN (x € 1.000,-)

Om aan de gewijzigde verslaggevingsregels van het BBV te voldoen wordt vanaf het verslagjaar 2019 het overzicht de baten en lasten gepresenteerd naar taakvelden; hierbij wordt aansluiting gezocht met de periodieke opgave aan het CBS in het kader van de Regeling vaststelling taakvelden en verstrekking informatie voor derden (lv3).

De uitvoering van de Wsw, het Begeleid Werken en het nieuwe Beschut Werk vallen onder het taakveld 6.4. De lasten en baten van de centrale stafafdelingen en de werkleiding van de vestigingen zijn gerubriceerd onder overhead, taakveld 0.4.

Omschrijving	Begroting 2020		2020
<i>Taakveld 6.4 begeleide participatie</i>			
Bedrijfsopbrengsten		14.090	13.597
Overige personeelskosten Wsw	648		734
Salariskosten ambtelijk personeel	2309		1.889
Dienstverlening derden	570		534
Afschrijvingen	1025		946
Rentelasten	41		43
Overige bedrijfskosten	3190		3.080
Diverse baten / lasten	0		- 62
Buitengewone lasten	<u>0</u>		<u>0</u>
Bedrijfslasten		-7.783	-7.164
Bedrijfsresultaat (+ = winst)		6.307	6.432
Rijksbijdragen	35.548		39.620
Loonkosten Wsw-personeel	-40.569		-40.028
Begeleid Werken	<u>-515</u>		<u>- 512</u>
Subsidieresultaat (- = verlies)		-5.536	-920
Loonkosten	-1322		-1.070
Bijdragen	<u>1.418</u>		<u>1.165</u>
Resultaat Beschut Werk (+ = winst)		<u>96</u>	<u>95</u>
Resultaat uit gewone bedrijfsvoering		867	5.607
Gemeentelijke bijdragen		<u>7.073</u>	<u>7.073</u>
<i>Totaal taakveld 6.4 begeleide participatie</i>		7.940	12.680
<i>Taakveld 0.4 overhead</i>		- 7.990	- 7.333
<i>Taakvelden 0.1-0.11</i>			
Onttrekking bestemmingsreserve KLSK		<u>50</u>	<u>50</u>
Resultaat (+ = winst)		<u>0</u>	<u>5.397</u>

4.11 NORMENKADER 2020

Wedeka Bedrijven kent sinds 2005 de controleverordening ex artikel 213 van de Gemeentewet waarin richtlijnen zijn opgenomen voor de accountantscontrole op het financieel beheer en de inrichting van de financiële organisatie. De accountant toetst onder meer of Wedeka Bedrijven zich conformeert aan de geldende in- en externe regelgeving zoals bedoeld in het Besluit Accountantscontrole Decentrale Overheden. In onderstaande tabel is een niet-limitatief overzicht opgenomen van de voor Wedeka Bedrijven relevante regelgeving.

Interne regelgeving

Financiële verordening Wedeka Bedrijven (ex artikel 212 Gemeentewet)

Treasurystatuut

Gemeenschappelijke Regeling Wedeka Bedrijven (GR)

Controleverordening Wedeka Bedrijven (ex artikel 213 Gemeentewet)

Mandatering bestuur - directie - medewerkers Wedeka Bedrijven

Externe regelgeving

Aanbestedingsreglement werken (ARW)

Aanbestedingswet

Activiteitenbesluit milieubeheer

ADR (vervoer en handling gevaarlijke stoffen)

Ambtenarenwet

Arbobesluit

Arbeidstijdenwet

Arbowet

Besluit Accountantscontrole Decentrale Overheden

Besluit begroting en verantwoording provincies en gemeenten (BBV)

Besluit uitvoering Sociale werkvoorziening en begeleid werken (Buswbw)

Burgerlijk Wetboek

Externe regelgeving (vervolg)

CAO SGO

CAO Wsw

Coördinatiewet Sociale Verzekeringen

(Europese) regelgeving inzake aanbesteding

Energiebesparingsplicht

Fiscale wetgeving (omzet-, loon- en vennootschapsbelasting)

Gemeentewet

Grondwet

Informatieplicht energiebesparing

Participatiewet inclusief overgangsbepalingen Wsw oud

Pensioenwetgeving

PGs15 Richtlijnen

Provinciewet

Werk- en Rusttijden

Wet aanpak schijnconstructies (WAS)

Wet arbeidsmarkt in balans (WAB)

Wet financiering decentrale overheden (Wet Fido)

Wet gemeenschappelijke regelingen (Wgr)

Wet Markt en Overheid

Wet Milieubeheer

Wet normering topinkomens (WNT)

Zorgverzekeringswet

Wet Bescherming Persoonsgegevens (WBP) / Algemene Verordening Gegevensbescherming (AVG)

4.12 Controleverklaring van de onafhankelijke accountant

CONTROLEVERKLARING VAN DE ONAFHANKELIJKE ACCOUNTANT

Aan het algemeen bestuur van de gemeenschappelijke regeling Wedeka Bedrijven

A. Verklaring over de in de jaarstukken opgenomen jaarrekening 2020

Ons oordeel

Wij hebben de jaarrekening 2020 van de gemeenschappelijke regeling Wedeka Bedrijven te Stadskanaal gecontroleerd.

Naar ons oordeel:

- Geeft de in de jaarstukken opgenomen jaarrekening, een getrouw beeld van de grootte en de samenstelling van zowel de baten en lasten over 2020, als van de activa en passiva van de gemeenschappelijke regeling Wedeka Bedrijven op 31 december 2020, in overeenstemming met het Besluit begroting en verantwoording provincies en gemeenten (BBV).
- Zijn de in de jaarrekening verantwoorde baten en lasten alsmede de balansmutaties over 2020, in alle van materieel belang zijnde aspecten rechtmatig tot stand gekomen, in overeenstemming met de begroting en met de in de relevante wet- en regelgeving opgenomen bepalingen, waaronder de eigen verordeningen zoals opgenomen in het normenkader dat is vastgesteld door het algemeen bestuur op 12 april 2021.

De jaarrekening bestaat uit:

1. Het overzicht van baten en lasten over 2020.
2. De balans per 31 december 2020.
3. De toelichting met een overzicht van de gehanteerde grondslagen voor financiële verslaggeving en andere toelichtingen.
4. De bijlage met het overzicht van de gerealiseerde baten en lasten per taakveld.

De basis voor ons oordeel

Wij hebben onze controle uitgevoerd volgens het Nederlands recht, waaronder ook de Nederlandse controlestandaarden, het Besluit accountantscontrole decentrale overheden (Bado en de Regeling Controleprotocol WNT 2020 vallen. Onze verantwoordelijkheden op grond hiervan zijn beschreven in de sectie 'Onze verantwoordelijkheden voor de controle van de jaarrekening'.

Wij zijn onafhankelijk van de gemeenschappelijke regeling Wedeka Bedrijven, zoals vereist in de Verordening inzake de onafhankelijkheid van accountants bij assurance-opdrachten (ViO) en andere voor de opdracht relevante onafhankelijkheidsregels in Nederland. Verder hebben wij voldaan aan de Verordening gedrags- en beroepsregels accountants (VGBA).

Wij vinden dat de door ons verkregen controle-informatie voldoende en geschikt is als basis voor ons oordeel.

Naleving anticumulatiebepaling WNT niet gecontroleerd

In overeenstemming met de Regeling Controleprotocol WNT 2020 hebben wij de anticumulatiebepaling, bedoeld in artikel 1.6a WNT en artikel 5, lid 1, sub n en o Uitvoeringsregeling WNT, niet gecontroleerd. Dit betekent dat wij niet hebben gecontroleerd of er wel of niet sprake is van een normoverschrijding door een leidinggevende topfunctionaris vanwege eventuele dienstbetrekkingen als leidinggevende topfunctionaris bij andere WNT-plichtige instellingen, alsmede of de in dit kader vereiste toelichting juist en volledig is.

Materialiteit

Op basis van onze professionele oordeelsvorming hebben wij de materialiteit voor de jaarrekening als geheel bepaald op € 575.000. De bij onze controle toegepaste goedkeuringstolerantie bedraagt voor fouten 1% en voor onzekerheden 3% van de totale lasten inclusief toevoegingen aan reserves, zoals voorgeschreven in artikel 2 lid1 Bado.

Daarbij zijn voor de controle van de in de jaarrekening opgenomen WNT-informatie de materialiteitsvoorschriften gehanteerd zoals vastgelegd in de Regeling controleprotocol WNT 2020. Wij houden ook rekening met afwijkingen en/of mogelijke afwijkingen die naar onze mening voor de gebruikers van de jaarrekening om kwalitatieve redenen materieel zijn, zoals ook bedoeld in artikel 3 Bado.

Wij zijn met het algemeen bestuur overeengekomen dat wij aan het algemeen bestuur tijdens onze controle geconstateerde afwijkingen boven de € 28.500 melden alsmede kleinere afwijkingen die naar onze mening om kwalitatieve, of WNT-redenen relevant zijn.

B. Verklaring over de in de jaarstukken opgenomen andere informatie

Naast de jaarrekening en onze controleverklaring daarbij, omvatten de jaarstukken andere informatie, die bestaat uit:

- Het jaarverslag, waaronder de programmaverantwoording en de paragrafen.

Op grond van onderstaande werkzaamheden van mening dat de andere informatie:

- Met de jaarrekening verenigbaar is en geen materiële afwijkingen bevat.
- Alle informatie bevat die op grond van het BBV is vereist.

Wij hebben de andere informatie gelezen en hebben op basis van onze kennis en ons begrip, verkregen vanuit de jaarrekeningcontrole of anderszins, overwogen of de andere informatie materiële afwijkingen bevat. Met onze werkzaamheden hebben wij voldaan aan de relevante vereisten in de Nederlandse Standaard 720. Deze werkzaamheden hebben niet dezelfde diepgang als onze controlewerkzaamheden bij de jaarrekening.

Het dagelijks bestuur is verantwoordelijk voor het opstellen van de andere informatie, waaronder het jaarverslag, in overeenstemming met het BBV.

C. Beschrijving van verantwoordelijkheden met betrekking tot de jaarrekening

Verantwoordelijkheden van het dagelijks bestuur en het algemeen bestuur voor de jaarrekening

Het dagelijks bestuur is verantwoordelijk voor het opmaken en getrouw weergeven van de jaarrekening, in overeenstemming met het BBV. Het dagelijks bestuur is ook verantwoordelijk voor het rechtmatig tot stand komen van de in de jaarrekening verantwoorde baten en lasten alsmede de balansmutaties, in overeenstemming met de begroting en met de in de relevante wet- en regelgeving, waaronder de eigen verordeningen, zoals opgenomen in het normenkader, vastgesteld door het algemeen bestuur op 12 april 2021.

In dit kader is het dagelijks bestuur tevens verantwoordelijk voor een zodanige interne beheersing die het dagelijks bestuur noodzakelijk acht om het opmaken van de jaarrekening en de naleving van die relevante wet- en regelgeving mogelijk te maken zonder afwijkingen van materieel belang als gevolg van fouten of fraude.

Bij het opmaken van de jaarrekening moet het dagelijks bestuur afwegen of de financiële positie voldoende is om de gemeenschappelijke regeling in staat te stellen de risico's vanuit de reguliere bedrijfsvoering financieel op te vangen. Het dagelijks bestuur moet gebeurtenissen en omstandigheden waardoor gerede twijfel zou kunnen bestaan of de risico's kunnen worden opgevangen toelichten in de jaarrekening.

Het algemeen bestuur is verantwoordelijk voor het uitoefenen van toezicht op het proces van financiële verslaggeving van de gemeenschappelijke regeling.

Onze verantwoordelijkheden voor de controle van de jaarrekening

Onze verantwoordelijkheid is het zodanig plannen en uitvoeren van een controleopdracht, dat wij daarmee voldoende en geschikte controle-informatie verkrijgen voor het door ons af te geven oordeel.

Onze controle is uitgevoerd met een hoge mate, maar geen absolute mate van zekerheid, waardoor het mogelijk is dat wij tijdens onze controle niet alle materiële fouten en fraude ontdekken.

Afwijkingen kunnen ontstaan als gevolg van fouten of fraude en zijn materieel indien redelijkerwijs kan worden verwacht dat deze, afzonderlijk of gezamenlijk, van invloed kunnen zijn op de economische beslissingen die gebruikers op basis van deze jaarrekening nemen. De materialiteit beïnvloedt de aard, timing en omvang van onze controlewerkzaamheden en de evaluatie van het effect van onderkende afwijkingen op ons oordeel.

Wij hebben deze accountantscontrole professioneel kritisch uitgevoerd en hebben waar relevant professionele oordeelsvorming toegepast in overeenstemming met de Nederlandse controlestandaarden, het Bado, de Regeling Controleprotocol WNT 2020, ethische voorschriften en de onafhankelijkheidseisen. Onze controle bestond onder andere uit:

- Het identificeren en inschatten van de risico's
 - dat de jaarrekening afwijkingen van materieel belang bevat als gevolg van fouten of fraude;
 - dat baten en lasten alsmede de balansmutaties als gevolg van fouten of fraude niet in alle van materieel belang zijnde aspecten rechtmatig tot stand zijn gekomen.
- Het in reactie op deze risico's bepalen en uitvoeren van controlewerkzaamheden en het verkrijgen van controle-informatie die voldoende en geschikt is als basis voor ons oordeel. Bij fraude is het risico dat een afwijking van materieel belang niet ontdekt wordt groter dan bij fouten. Bij fraude kan sprake zijn van samenspanning, valsheid in geschrifte, het opzettelijk nalaten transacties vast te leggen, het opzettelijk verkeerd voorstellen van zaken of het doorbreken van de interne beheersing.
- Het verkrijgen van inzicht in de interne beheersing die relevant is voor de controle met als doel controlewerkzaamheden te selecteren die passend zijn in de omstandigheden. Deze werkzaamheden hebben niet als doel om een oordeel uit te spreken over de effectiviteit van de interne beheersing van de gemeenschappelijke regeling.
- Het evalueren van de geschiktheid van de gebruikte grondslagen voor financiële verslaggeving, de gebruikte financiële rechtmatigheidscriteria en het evalueren van de redelijkheid van schattingen door het dagelijks bestuur en de toelichtingen die daarover in de jaarrekening staan.
- Het vaststellen dat de door het dagelijks bestuur gehanteerde afweging dat de gemeenschappelijke regeling in staat is de risico's vanuit de reguliere bedrijfsvoering financieel op te vangen aanvaardbaar is. Teven het op basis van de verkregen controle-informatie vaststellen of er gebeurtenissen en omstandigheden zijn waardoor gerede twijfel zou kunnen bestaan of gemeenschappelijke regeling haar financiële risico's kan opvangen. Als wij concluderen dat er een onzekerheid van materieel belang bestaat, zijn wij verplicht om aandacht in onze controleverklaring te vestigen op de relevante gerelateerde toelichtingen in de jaarrekening.

Als de toelichtingen inadequaat zijn, moeten wij onze verklaring aanpassen. Onze conclusies zijn gebaseerd op de controle-informatie die verkregen is tot de datum van onze controleverklaring. Toekomstige gebeurtenissen of omstandigheden kunnen er echter toe leiden dat de gemeenschappelijke regeling haar financiële risico's niet kan opvangen.

- Het evalueren van de presentatie, structuur en inhoud van de jaarrekening en de daarin opgenomen toelichtingen.
- Het evalueren of de jaarrekening een getrouw beeld geeft van de onderliggende transacties en gebeurtenissen en of de in de jaarrekening verantwoorde baten en lasten alsmede de balansmutaties in alle van materieel belang zijnde aspecten rechtmatig tot stand zijn gekomen.

Gegeven onze eindverantwoordelijkheid voor het oordeel zijn wij verantwoordelijk voor de controle van de jaarrekening van de gemeenschappelijke regeling, rekening houdend met de invloed daarop van de aard en de significantie van de activiteiten van uitvoeringsorganisaties ten behoeve van de gemeenschappelijke regeling. Op basis hiervan hebben wij de aard en omvang bepaald van de uit te voeren werkzaamheden ten aanzien van deze uitvoeringsorganisaties.

Wij communiceren met het algemeen bestuur onder andere over de geplande reikwijdte en timing van de controle en over de significante bevindingen die uit onze controle naar voren zijn gekomen, waaronder eventuele significante tekortkomingen in de interne beheersing.

Groningen, 12 april 2021

Hofsteenge Zeeman Groep B.V.

drs. E. Vriesen RA

Paraaf voor waarmerkingsdoeleinden: